

Plec de prescripcions tècniques per contractar els treballs de disseny, maquetació, producció i instal·lació per la renovació de la senyalització informativa dels Espais Històrics del Consorci Memorial dels Espais de la Batalla de l'Ebre per al 2024

1. Antecedents

Entre les polítiques públiques de memòria democràtica que implementen la Generalitat de Catalunya i els ens locals catalans, hi destaquen la restauració, la senyalització i la dignificació d'espais emblemàtics de la Guerra Civil, el franquisme i la transició, d'acord amb l'article 54 de l'Estatut d'autonomia de Catalunya, que obliga els poders públics del país a "vetllar pel coneixement i el manteniment de la memòria històrica de Catalunya."

Els Espais Històrics del Consorci Memorial dels Espais de la Batalla de l'Ebre formen part del conjunt patrimonial de la memòria històrica de Catalunya. Una de les línies d'actuació del COMEBE per tal de complir els seus objectius és la gestió i el manteniment dels actius patrimonials existents, tal i com recullen els estatuts vigents del consorci a l'article 3.5.

Els Espais de la Batalla de l'Ebre formen part de la Xarxa d'Espais de Memòria Democràtica de la Generalitat de Catalunya, creada per l'ORDRE IRP/91/2010, de 18 de febrer, per la qual es crea la Xarxa d'Espais de Memòria Democràtica de Catalunya, que aglutina un conjunt d'indrets que constitueixen el patrimoni memorial, tangible i intangible, representatiu de la lluita i els conflictes per aconseguir drets i llibertats democràtiques i que articulen una voluntat comuna perquè es recuperin, es conservin i difonguin.

2. Objecte

2.1 L'objecte d'aquest plec és establir les prescripcions tècniques que han de regular la contractació dels serveis per als treballs de disseny, maquetació, correcció lingüística, traducció, producció i instal·lació per la renovació de la senyalització informativa dels Espais Històrics del Consorci Memorial dels Espais de la Batalla de l'Ebre (COMEBE) per al 2024.

La proposta actual de renovació de la senyalització per al 2024 té com a objectius:

- Renovar els plafons malmesos o amb desperfectes i/o actualitzar la informació d'acord amb les noves indicacions del manual de la Xarxa d'Espais de Memòria Democràtica de la Generalitat de Catalunya referents als Espais de la Batalla de l'Ebre.
- Renovar els suports defectuosos o amb desperfectes.

2.2 El contracte associat a aquest plec de prescripcions tècniques és un contracte administratiu de serveis, d'acord amb la Llei 9/2017, de 8 de novembre, de contractes del sector públic, per la qual es transposen a l'ordenament jurídic espanyol les directives del Parlament Europeu i del Consell 2014/23/UE i 2014/24/UE, de 26 de febrer de 2014.

3. Característiques dels treballs a contractar

3.1 Dels treballs a contractar, una previsió de 15 senyals i 4 faristols s'instal·laran al Poble Vell de Corbera d'Ebre, i la resta de senyals poden abastar punts d'instal·lació dels diversos municipis que formen part del Consorci Memorial dels Espais de la Batalla de l'Ebre.

3.2 Els treballs a contractar inclouen:

Feines de disseny i maquetació a partir del arxius que facilitarà el Consorci en el moment de formalitzar la contractació, correcció lingüística, traducció, producció i instal·lació consistents en:

3.2.1 Planxes

La renovació de la senyalització informativa dels Espais de la Batalla de l'Ebre té per objectiu la substitució de totes les planxes on hi ha la informació, mitjançant impressió directa, per noves planxes impreses, d'acord amb les noves indicacions del manual de la Xarxa d'Espais de Memòria Democràtica de la Generalitat de Catalunya referents als Espais de la Batalla de l'Ebre.

Abans de procedir a la impressió, el/la responsable designat per COMEBE haurà de donar la conformitat als dissenys de cadascuna de les senyals.

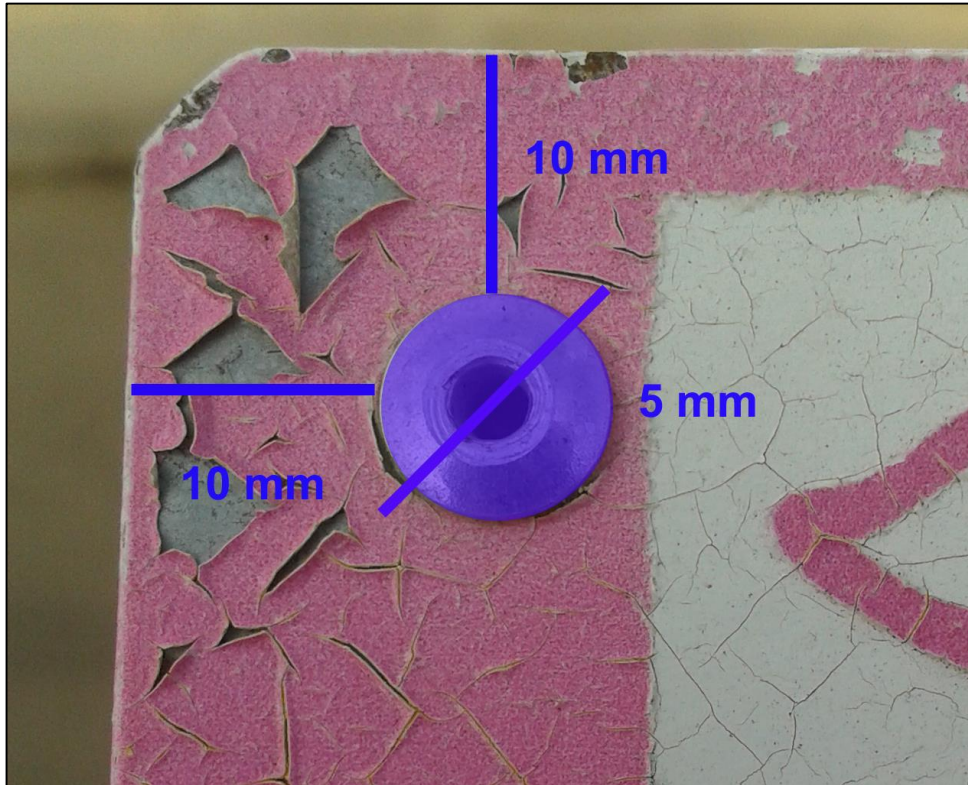
La impressió directa dels dissenys serà a xapes de composite (sandwich alumini) o un material de major qualitat, més laminat de film PVF (Florur de Polivinil o Tedlar) amb un gruix mínim de 25 micròmetres (μm) adhesiu amb capacitat d'adsorció de raig UV major o igual a 80 i garantia, en exposició vertical sobre superfícies planes, d'un mínim de 7 anys.

Inclou, doncs, la producció de les noves planxes i la seva instal·lació, d'acord amb la nova proposta gràfica de senyalització d'harmonització de la Xarxa d'Espais de la Batalla de l'Ebre i la Xarxa d'Espais de Memòria Democràtica de la Generalitat de Catalunya (Annex I), substituint les preexistents, que quedaran a disposició de l'empresa adjudicatària.

Restarà a càrrec de l'empresa adjudicatària el dipòsit en els centres de reciclatge o deixalleries pertinents de les planxes retirades.

El Comebe disposa del predisseny anterior de la major part dels elements que s'han de renovar. En tot cas, caldrà que l'empresa adjudicatària, al pressupost, inclogui les tasques de disseny i maquetació de la informació a imprimir en cadascuna de les planxes.

Les planxes es collaran a la base (faristol) mitjançant quatre reblons ubicats a les cantonades de la planxa. Els reblons tindran 5 mm de diàmetre, i s'ubicaran a 10 mm de les cantonades de la planxa, tal i com es mostra a la imatge:



Totes les planxes hauran de tenir els seus escaires arrodonits per evitar, en la mesura del possible, qualsevol tipus de ferida o dany als usuaris, per minimitzar el risc de danys en cas d'accident.

3

Donat que la senyalització es troba a l'aire lliure, sotmesa a les inclemències meteorològiques i l'acció de la insolació, caldrà adjuntar a l'oferta econòmica, el preceptiu certificat de garantia de durabilitat per un període no inferior als set anys.

Tractament final: sobre la planxa es fixarà una peça de vinil laminat amb la informació. El COMEBE facilitarà els textos i imatges de la informació continguda, així com models de disseny, però la maquetació ha de córrer a càrrec de l'empresa adjudicatària.

En el moment de la instal·lació de les planxes, prèviament a l'abonament de la factura, l'empresa haurà de lliurar al Consorci la maqueta o disseny de cadascuna de les planxes impreses en els formats: jpg, pdf i psd en un suport físic.

Tipus de senyals/planxes

a. Senyals quadrades

Planxa d'alumini, acer galvanitzat o composite de 1,5 mm de gruix, pintades amb impressió directa, de 50x50 cm.

b. Senyals rectangulars

Planxa d'alumini, acer galvanitzat o composite de 1,5 mm de gruix, pintades amb impressió directa, de 100x50 cm o 50x100 cm.

3.2.2 Faristols

Mòdul de senyalització informativa (faristol)

Producció de mòduls de senyalització, projectats per col·locar a l'exterior, per indicar els continguts i les diferents rutes i localitzacions dels escenaris de la batalla de l'Ebre.

Els faristols substituïran el preexistents, els quals mostren desperfectes.

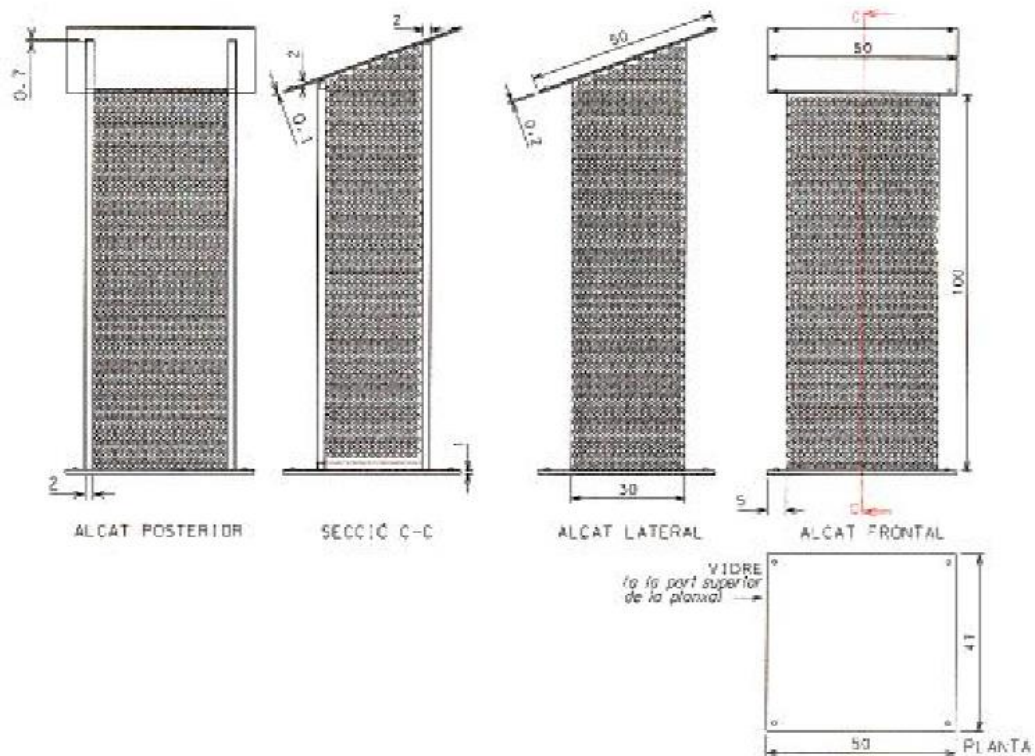
Cada mòdul, de mides generals 40x30x120 cm. es construirà mitjançant una estructura tubular de ferro revestida amb combinació de xapa metàl·lica llisa i perforada i placa de sobre inclinada amb les següents característiques:

- a) Construcció d'estructura tubular de ferro de secció quadrada 25x25 mm. i 2 mm. de gruix, formant "U" de mides 40x30x120 inclinat fins a 100 cm.

Tractament final: rovellat amb sulfurat posterior envernissat transparent setinat.

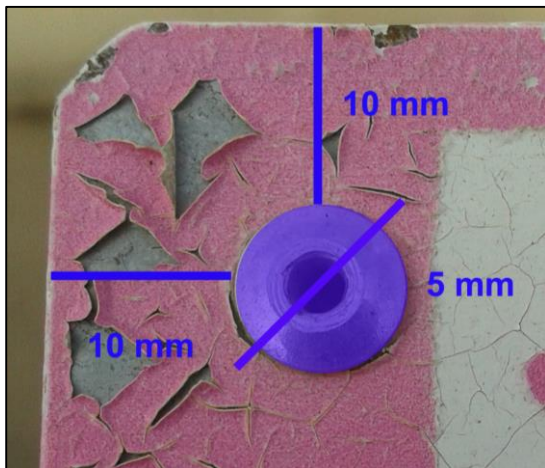


- b) b. Construcció de planxa perforada de ferro de 1,5 mm. de gruix, de 40x120 cm. d'alçada, amb 2 laterals plegats de 30x120 a 100 cm. amb forat circular de 10 mm. formant "U" i abraçant frontal i laterals de la estructura tubular general.
Tractament final: rovellat amb sulfurat posterior envernissat transparent setinat.
- c) Construcció de pletina de ferro de mides 70x45 cm. de 10 mm. de gruix unida a la estructura tubular de ferro mitjançant punts de soldadura.
- d) Confecció de peça central de planxa d'alumini, acer galvanitzat o composite de 1,5 mm de gruix de, de mides 50x50 cm o 50x100. Aquesta planxa es col·locarà sobre la part superior de l'estructura, en pla inclinat.



La peça es fixarà a la estructura tubular mitjançant quatre reblons ubicats a les cantonades de la planxa. Els reblons tindran 5 mm de diàmetre, i s'ubicaran a 10 mm de les cantonades de la planxa, tal i com es mostra a la imatge:

5



Totes les planxes hauran de tenir els seus escaires arrodonits per evitar, en la mesura del possible, qualsevol tipus de ferida o dany als usuaris.

Tractament final: sobre la planxa es fixarà una peça de vinil laminat amb la informació. El COMEBE facilitarà els textos i imatges de la informació continguda, així com models de disseny, però la maquetació ha de córrer a càrrec de l'empresa adjudicatària.

Fixació al terreny.

Construcció de bloc de base fet en formigó (R150), de mides 70x45x30 cm. d'alçada (250 Kg. de pes). La unió entre el mòdul i el bloc es realitzarà amb espàrrecs de ferro per fixació a estructura general.

Inclou transport i col·locació a terreny tou.

3.3 Relació d'elements a produir, pel màxim d'actuacions unitàries previstes

- 23 senyals de 50x50 cm planxes amb vinil, instal·lades a faristol
- 7 senyals de 50x100 cm o 100x50 cm planxes amb vinil, instal·lades a faristol
- 4 faristols: amb la planxa informativa de 50x50 cm o 50x100 cm

(La relació d'elements a produir és una previsió que pot veure's modificada durant l'execució del contracte, tant pel que fa al nombre d'elements dels diferents formats, sempre respectant els preus unitaris i l'import d'adjudicació).

3.4 La proposta ha d'incloure:

- Una breu memòria detallant els materials emprats per la producció acompanyats, si escau, dels certificats de garantia que n'acreditin les característiques.
- Una proposta econòmica detallada, diferenciant els costos de disseny i maquetació, correcció lingüística, traducció, producció i instal·lació.

Els conceptes a incloure al pressupost amb preu unitari (sense IVA) són els següents:

- Element (preu unitari producció de cada tipus de planxa o faristol)
- Treballs de disseny o maquetació de les senyalitzacions informatives, d'acord amb la nova proposta gràfica de senyalització d'harmonització de la Xarxa d'Espais de la Batalla de l'Ebre i la Xarxa d'Espais de Memòria Democràtica de la Generalitat de Catalunya
- Impressió del vinil
- Correcció lingüística en català de tots els continguts
- Traducció a dos idiomes (possibles idiomes: castellà, anglès, francès, italià i alemany)
- Instal·lació i transport (al Poble Vell de Corbera d'Ebre i a qualsevol punt dels municipis que formen part del Consorci)

4. Mitjans materials i recursos humans

4.1 Poden presentar ofertes les persones físiques o jurídiques, espanyoles o estrangeres, que tinguin plena capacitat d'obrar, no es trobin subjectes a prohibicions de contractar i acreditin llur solvència econòmica, tècnica, financera i professional.

4.2 Les persones interessades han de presentar les propostes al correu electrònic del COMEBE convocatories@batallaebre.org en el termini de 10 dies naturals des de la publicació d'aquesta oferta en el web del consorci, fins el dia 4 de maig (inclòs). En cas de dubte durant la preparació de la documentació es poden enviar consultes al e-mail esmentat.

5. Deures de l'adjudicatari

L'empresa adjudicatària ha d'executar els treballs contractats d'acord amb les clàusules d'aquest plec de prescripcions tècniques. Així mateix, ha d'acomplir els deures següents:

5.1 Ha de garantir un contacte directe i àgil, mitjançant la persona que designi, amb el Consorci Memorial dels Espais de la Batalla de l'Ebre, per assegurar el seguiment regular dels treballs contractats.

5.2 Ha d'assumir l'obligació de no transmetre a tercers cap informació resultant del desenvolupament dels treballs contractats. La manca de compliment estricte d'aquesta obligació pot comportar la rescissió immediata del contracte.

5.3 D'acord amb el que s'estableix a la Disposició Addicional vint-i-cinquena de la LCSP, l'empresa adjudicatària d'aquest contracte s'obliga al compliment de tot allò que estableix la Llei orgànica 3/2018, de 5 de desembre, de Protecció de Dades Personals i garantia de drets digitals i a la normativa de desenvolupament, en relació a les dades personals a les quals tingui accés durant la vigència del contracte. A aquestes efectes, cal tenir especialment en compte, el Reglament (UE) 2016/679 del Parlament Europeu i del Consell, de 27 d'abril de 2016, relatiu a la protecció de les persones físiques pel que fa al tractament de dades personals i a la lliure circulació d'aquestes dades.

6. Durada del contracte

El contracte produeix efectes des de la data de l'adjudicació fins al 31 de desembre de 2024.

7

7. Pressupost màxim de licitació

El pressupost màxim de licitació total, pel màxim d'actuacions unitàries previstes, es fixa en la quantitat de 14.000,00 €, dels quals 2.429,75 € corresponen a l'IVA i 11.570,25 € al preu dels treballs contractats:

Import (IVA exclòs)	Tipus d'IVA	Quota d'IVA	Import total (IVA inclòs)
11.570,25 €	21%	2.429,75 €	14.000,00 €

L'empresa adjudicatària entregarà un pressupost desglossat per conceptes i preu unitari dels elements: disseny, maquetació, correcció lingüística, traducció i producció per preu unitari, i del cost del transport i instal·lació.

8. Documentació a presentar

1. Oferta econòmica (pressupost), amb la descripció dels preus unitaris del disseny, maquetació, correcció lingüística, traducció, producció i instal·lació, i amb les dades fiscals del licitador.

2. Declaració responsable prevista en l'Annex II degudament emplenada.

9. Valoració de les propostes

El criteri de valoració de les propostes presentades serà l'econòmic.

10. Finançament

- Partida pressupostària: *620.0004 Inversions en Instal·lacions tècniques i altres instal·lacions del Capítol 6 Inversions reals / Pressupost 2024*

- Contracte subvencionat: No.

11. Tramitació del pagament.

El pagament dels treballs contractats referents al servei de disseny, maquetació, correcció lingüística, traducció, producció, transport i instal·lació de la renovació de la senyalització informativa dels Espais Històrics del Consorci Memorial dels Espais de la Batalla de l'Ebre (COMEBE) per al 2024, es farà un cop s'hagin finalitzat totes les tasques de conformitat amb el plec de prescripcions tècniques, i pel màxim d'actuacions unitàries previstes executades, mitjançant la presentació de la factura corresponent.

Com a condició prèvia al pagament, el licitador haurà d'haver lliurat al COMEBE els arxius del total de les planxes dissenyades en els formats .jpg, .pdf, .ai i .eps, amb un arxiu individual per cadascuna de les planxes. Només a la recepció d'aquests materials es procedirà a l'acceptació de la factura corresponent.

Annex 1

Indicacions per a l'harmonització gràfica de la senyalització d'Espais de Memòria de Catalunya i dels Espais de la Batalla de l'Ebre.

Indicacions generals:

- Text: tipografia Helvètica Medium
- Logotip Espais de Memòria: tipografia Helvètica Bold.
- Fils horitzontals per marcar els idiomes
- Color de fons corporatiu Pantone 498
- Franja Memorial Democràtic Pantone 485
- Logotip COMEBE Pantone 144

Exemple Faristol genèric 50x50 cm.



ANNEX II

Declaració responsable per a persona jurídica/física

(Nom.....), amb domicili al carrer.....
..... de, amb document nacional d'identitat núm.
....., en nom propi/en nom i representació de l'empresa
..... amb domicili al carrer núm.
....., amb NIF i amb adreça de correu electrònic a efectes de
notificacions, declaro sota la meua responsabilitat, a efectes
de la meua presentació d'oferta per al contracte menor

- a) Que jo tinc, o la persona jurídica a la qual represento, plena capacitat d'obrar i l'habilitació empresarial o professional exigible per a la prestació de l'activitat objecte del contracte.
- b) Que no estic inclòs/osa, ni la persona jurídica a la qual represento, en cap de les circumstàncies de prohibició per a contractar establertes per l'article 71 de la Llei 9/2017, de 8 de novembre, de contractes del sector públic; ni incurs/a en algun motiu d'exclusió d'acord amb la normativa en matèria de contractació pública o, si m'hi trobo, que he adoptat les mesures per demostrar la meua credibilitat, i en particular, que em trobo al corrent en el pagament de les obligacions tributàries i de la Seguretat Social.
- c) Que conec, o la persona jurídica a la qual represento, l'article 61.3 (Conflicte d'interessos) del Reglament (UE, Euroatom) 2018/1046 del Parlament Europeu i del Consell de 18 de juliol (Reglament financer de la UE), que estableix que hi ha conflicte d'interessos quan l'exercici imparcial i objectiu de les funcions es vegi compromès per raons familiars, afectives, d'afinitat política o nacional, d'interès econòmic o per qualsevol motiu directe o indirecte d'interès personal. També conec l'article 64 (Lluita contra la corrupció i la prevenció dels conflictes d'interessos) de la Llei 9/2017, de 8 de novembre, de contractes del sector públic, que defineix el conflicte d'interessos com "qualsevol situació en què el personal al servei de l'òrgan de contractació, que a més participi en el desenvolupament del procediment de licitació o pugui influir en el seu resultat, tingui directament o indirectament un interès financer, econòmic o personal que pugui semblar que compromet la seva imparcialitat i independència en el context del procediment de licitació."

Que ni jo, ni si s'escau la persona jurídica a la qual represento, estic en una situació de conflicte d'interessos, segons la definició de l'article 61 del Reglament financer de la UE, que pugui dificultar o comprometre de cap manera el compliment de les obligacions esmentades a l'apartat anterior.

Que els administradors, els representants i la resta de persones amb capacitat de presa de decisions o control sobre [persona jurídica] no es troben en la situació de conflicte definida anteriorment.

Que em comprometo a posar en coneixement de l'òrgan de contractació de l'expedient, sense dilació, qualsevol situació de conflicte d'interessos que comprometi o pugui comprometre el compliment de les obligacions esmentades.

- d) Que ni jo, ni si s'escau la persona jurídica a la qual represento, estic en cap situació que pugui comprometre el compliment de les obligacions exigibles per a la participació en el procediment de contractació, ni que pugui comprometre el compliment d'aquestes obligacions en el cas que sigui l'adjudicatària de l'expedient.

- e) Que jo, i si s'escau la persona jurídica a la qual represento, així com també les empreses subcontractistes que eventualment participin en l'execució d'aquest contracte, en compliment de les previsions de la Llei 1/1998, de 7 de gener, de política lingüística, assumeixo l'obligació d'emprar el català en les relacions amb l'Administració derivades de l'execució de l'objecte d'aquest contracte. També tinc l'obligació d'emprar-lo en els rètols, les publicacions, els avisos i en la resta de comunicacions de caràcter general que es derivin de l'execució de les prestacions objecte del contracte, i de lliurar els productes objecte d'aquest contracte, almenys, en català. Així mateix, es destinaran els mitjans i el personal adients per assegurar que es podran dur a terme les prestacions objecte del contracte en català.

Que soc coneixedor que aquesta obligació de compliment de les previsions de la Llei 1/1998, de 7 de gener, de política lingüística és una condició d'execució del contracte i que, en cas d'incompliment s'incorre en un supòsit de causa de resolució del contracte.

- f) Que he subministrat informació exacta, veraç i completa en el marc d'aquest expedient i que tinc coneixement que la falsedat d'aquesta declaració i la informació subministrada comporta les conseqüències contractuals, administratives o judicials que estableixi la normativa d'aplicació i la documentació contractual.

(Nom, data i signatura)