

**CONSORCI MEMORIAL DELS  
ESPais DELA BATALLA DE  
L'EBRE**



**INFORME D'ACTIVITATS  
2015**



# INFORME D'ACTIVITATS 2015

El 2015 es van complir deu anys de l'obertura del primer centre d'interpretació d'aquest Consorci, el del Pinell de Brai, i dels primers espais històrics als termes de Corbera d'Ebre, la Fatarella, el Pinell de Brai i Vilalba dels Arcs.

Les dades globals de visitants dels centres d'interpretació durant aquesta primera dècada, són les següents:

	Inauguració	Període d'obertura		Total visitants
		Anys	Mesos	
CI 115 dies	ag-08	7	5	<b>55.377</b>
CI Veus del Front	maig-05	10	8	<b>12.864</b>
CI Internacionals a l'Ebre	març-10	5	10	<b>4.592</b>
CI Hospitals de Sang	ag-08	7	5	<b>3.728</b>
CI Soldats a les Trinxeres	ag-08	7	5	<b>3.177</b>
<b>TOTAL</b>				<b>79.738</b>

## 1. VISITANTS ALS ESPAIS DE LA BATALLA DE L'EBRE<sup>1</sup>

L'exercici 2015 s'ha tancat amb un total de 10.892 visitants, el que suposa un increment del 9,5% respecte l'any anterior, és a dir 946 visitants més que el 2014.

Per tercer any consecutiu, doncs, els Espais de la Batalla de l'Ebre han incrementat la xifra de visitants anuals. Tot sembla indicar que hem superat el cicle negatiu viscut el 2011, apropant-nos als 12.191 visitants assolits el 2010.

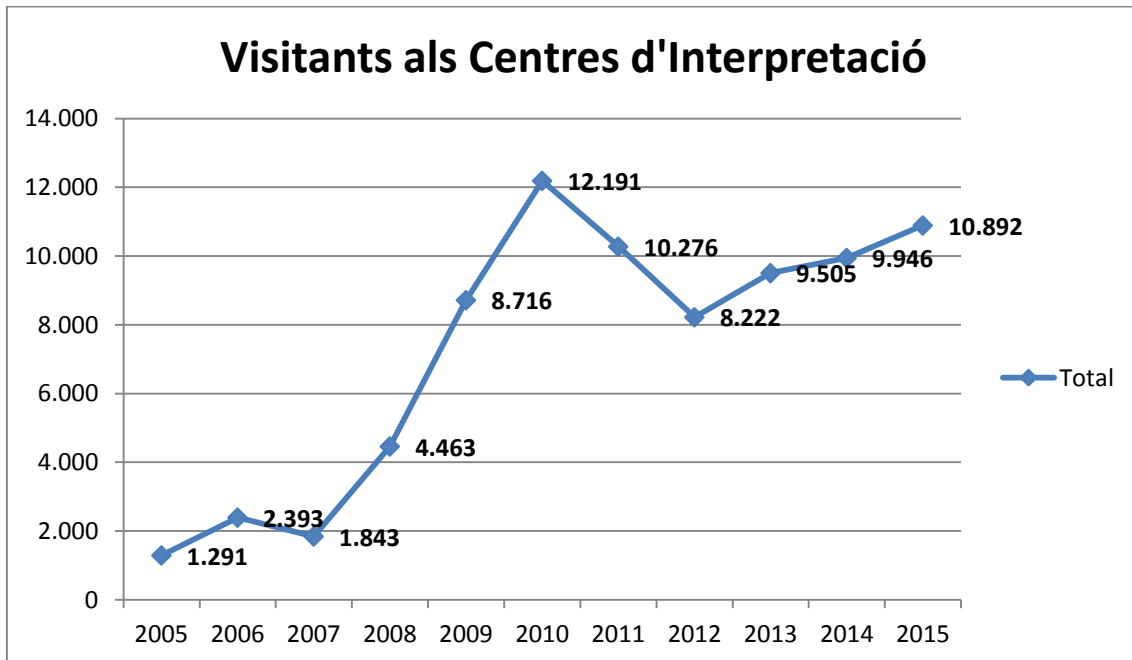
En tot cas, a l'hora de valorar les dades de 2010, cal tenir en compte que durant aquell exercici es van invertir 50.000 € en publicitat a diversos mitjans, quan el pressupost del Consorci quadruplicava l'actual. A més, aquell any es van organitzar actes multitudinaris com el 1r Homenatge als soldats morts i desapareguts a la Batalla de l'Ebre, celebrat a l'octubre, que va aplegar més de 3.000 persones a Gandesa, o la

<sup>1</sup> Les dades relatives al nombre de visitants dels Espais de la Batalla de l'Ebre es circumscriuen als centres d'interpretació, que són els actius que disposen de personal d'atenció al públic fent possible el control de visites i la recollida de dades.

Jornada de Fosses Comunes, també celebrada a l'octubre a Gandesa, amb un centenar d'assistents.

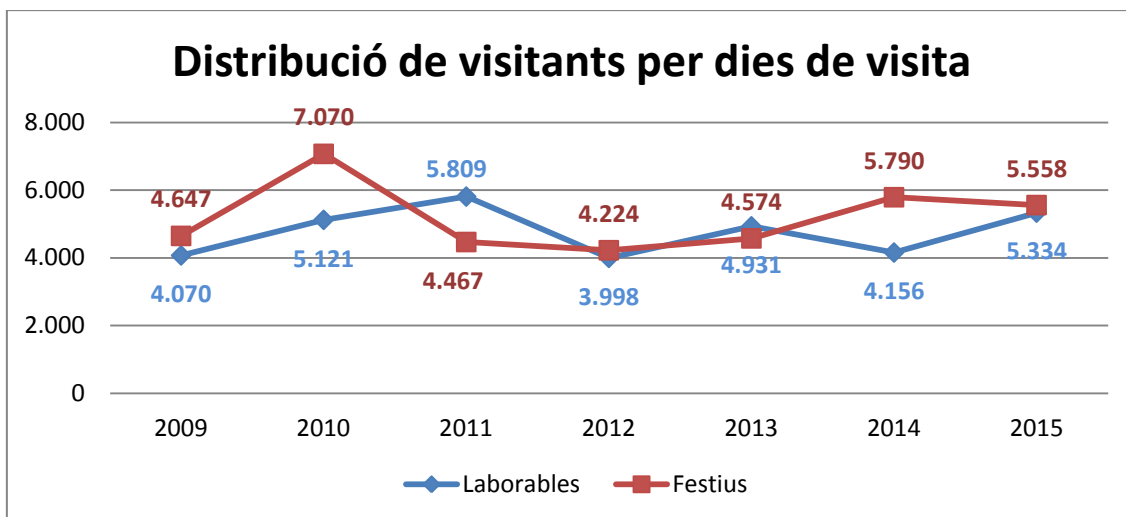
Considerant, doncs, el 2010 com un any excepcional, les dades de 2015 són les millors que s'han registrat en condicions normals i en una situació de contenció de la despesa arran de la situació econòmica actual.

A l'hora de valorar les dades d'aquests deu anys d'obertura al públic dels actius del Comebe cal tenir en compte que entre 2005 i 2008 només es comptabilitzen les visites al CI Veus del Front (el Pinell de Brai), que era l'únic centre d'interpretació obert al públic. A partir de l'estiu de 2008 s'hi afegeixen les dels centres de Batea, Corbera d'Ebre i Vilalba dels Arcs; i des de 2010, amb la inauguració del de la Fatarella, es sumen les dels cinc centres d'intepretació que actualment s'estan gestionant.



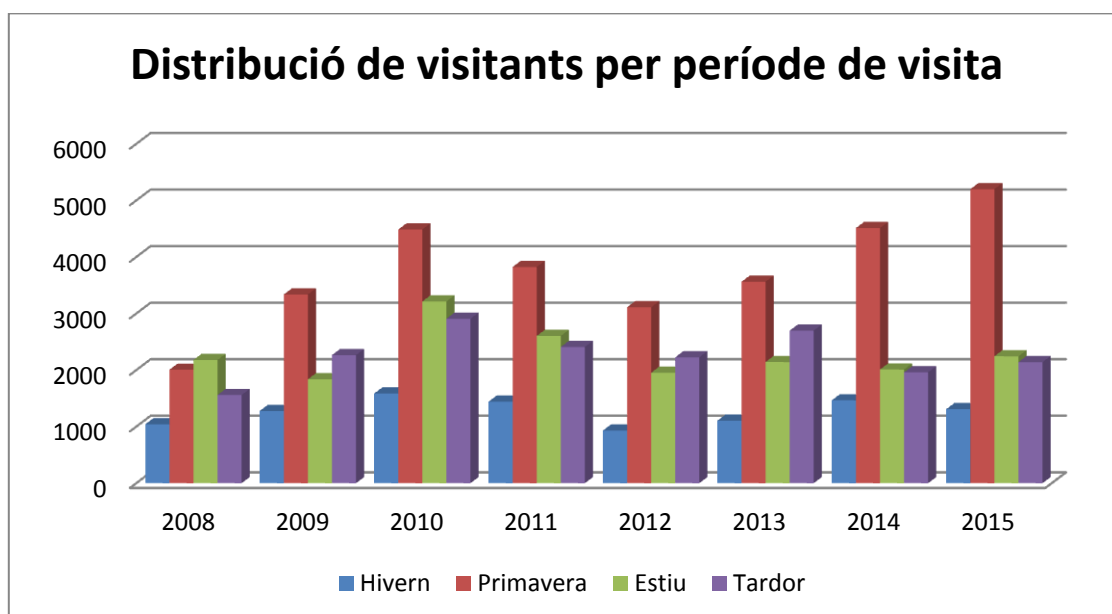
### Períodes de visita

Per segon any consecutiu el nombre de visitants en dies festius supera als que ho fan en dies laborables, tot i que la diferència és molt poca. Respecte a l'exercici anterior, les visites en dies festius són lleugerament inferiors (un 4%), mentre que les realitzades en dies laborables (de dimarts a divendres) s'ha incrementat considerablement (un 28,4%). La raó d'aquest increment no és altre l'augment de les visites en grups organitzats durant els dies laborables, que han passat de 2.508 a 3.739 (un 49,1% més).



Pel que respecta a la distribució dels visitants al llarg de l'any, el període de major activitat és la primavera. Entre el març i l'abril d'enguany han passat pels nostres centres el 47,7% del total dels visitants. Una quantitat, tant en termes relatius com absoluts, superior a la d'altres anys, que manté la tendència de creixement iniciada el 2013. L'estiu i la tardor, amb xifres similars, es reparteixen el 40,3% de les visites, i els tres mesos d'hivern (gener, febrer i desembre), acumulen el 12% restant.

La desestacionalització és, doncs, un dels nostres reptes en el futur immediat. Caldrà cercar fórmules i estratègies per atreure el turisme de platja durant els mesos d'estiu, apropant la nostra oferta als nuclis receptors més propers (l'Ametlla de Mar, Sant Carles de la Ràpita, Miami Platja, ...); i desenvolupar programes conjunts amb el sector enoturístic per dissenyar productes per als mesos de la tardor, quan la verema i els vins novells esdevenen possibles atractius turístics.

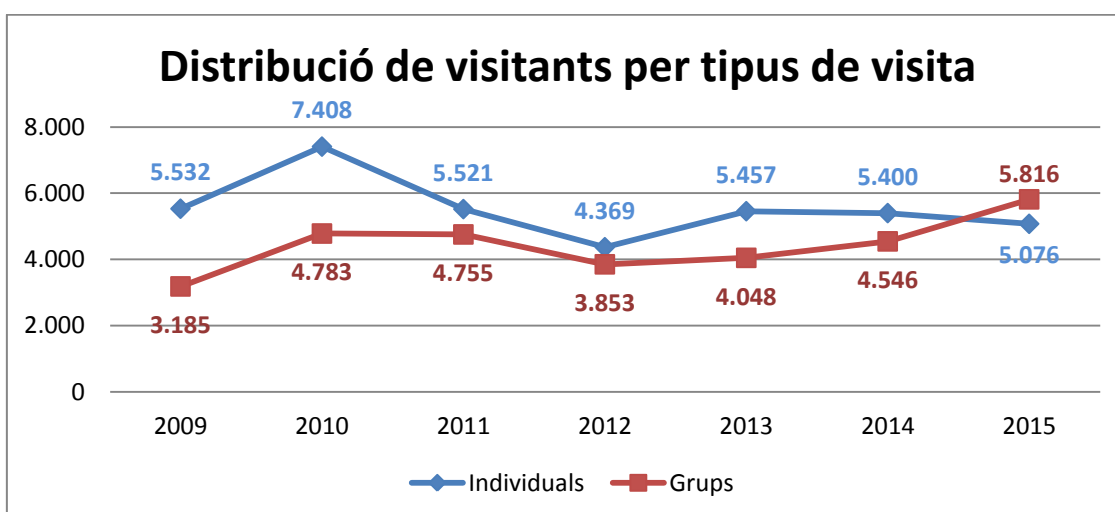


## Tipus de visita

El 2015, per primer cop, el nombre de visitants en grups organitzats ha superat al d'aquells que ho fan de forma lliure. Els primers s'han incrementat un 28% en relació a l'exercici anterior, assolint el màxim registrat en aquests deu anys, amb un total de 5.816 visitants. Per contra, els segons han reulat un 6% respecte a 2014.

Els grups organitzats, dels que en parlarem tot seguit, visiten els nostres centres d'interpretació principalment en dies laborables (dimarts a divendres), quan s'acumulen el 64,3% d'aquests tipus de visites. Per contra, les visites lliures es concentren de forma majoritària els dies festius, acumulant el 68,6% del seu total.

En línies generals, doncs, de dimarts a divendres la principal activitat dels centres d'interpretació la protagonitzen els grups organitzats, que suposen el 70,1% de les visites registrades en aquesta franja temporal; mentre que els dies festius el protagonisme el tenen les visites individuals o lliures, que suposen el 62,6% del total en aquests dies.



## Grups organitzats i servei de guiatge

Els grups organitzats representen bona part dels visitants dels centres d'interpretació, i la major part d'aquests grups contracta el servei de guiatge del Comebe: aquests 2015 ho han fet un 52,5% dels grups.

Durant aquest exercici hem rebut 139 grups, quinze més que l'any anterior. D'aquests, 73 han contractat el servei de guiatge - un més que l'any anterior - el que suposa una mitjana d'1,4 grups setmanals; mentre que els 66 restants han fet la visita amb el seu propi servei.

Els grups amb servei de guiatge propi sumen un total de 2.620 visitants, el que suposa un increment del 25,6% respecte a 2014, mantenint però la mitjana de membres per grup, que és de 40 persones.

Pel que fa al servei de guiatge del Consorci, el 2015 va atendre 3.202 visitants, amb un creixement del 30,1% respecte a l'exercici anterior. Tot i que el nombre de grups és gairebé el mateix, 73 de 2015 pels 72 de 2014, el creixement es fruit de l'augment del volum mitjà de cada grup, passant del 34,2 membres el 2014 als 43,9 de 2015.

Pel que fa al tipus de client, els centres d'ensenyament signifiquen el 73,2% de les visites que contracten el nostre servei de guiatge. Dels 2.751 estudiants que el 2015 van passar pels centres d'interpretació, 2.344 (el 85,5%) ho van fer de la mà de les nostres guies. La major part d'aquests estudiants (el 90,7%) estan cursant ESO o Batxillerat.

Els escolars, doncs, signifiquen el 25,2% del total dels visitants aquests 2015. Aquest és un sector on cal continuar treballant, cercant la col·laboració del Departament d'Ensenyament per fer arribar als centres docents la nostra oferta educativa, per tal que puguin incorporar-la al seu programa de treball.

La relació s'inverteix quan es tracta de grups organitzats d'adults, on només el 27,9% dels visitants contracta el nostre servei de guiatge. L'existència d'una oferta privada de qualitat, que ha incorporat la visita als Espais de la Batalla de l'Ebre entre les seves activitats és la principal raó d'aquesta distribució.

Caldria, potser, valorar la possibilitat d'estudiar canvis en el nostre servei, desenvolupant una oferta específica per als centres educatius i adaptant l'oferta pels adults a grups més reduïts – l'anomenat turisme familiar – per als que no disposem de tarifes específiques ni, ara per ara, de prou personal disponible.

Una nova eina que ens podria permetre desestacionalitzar la contractació del servei, que es concentra a la primavera, estació que acumula el 46,8% del total de les contractacions els darrers tres anys. Durant el mateix període, els estius només signifiquen el 14,9% de les contractacions del servei de guiatge, la tardor el 23,8% i l'hivern el 14,3%.

## **Procedència dels visitants**

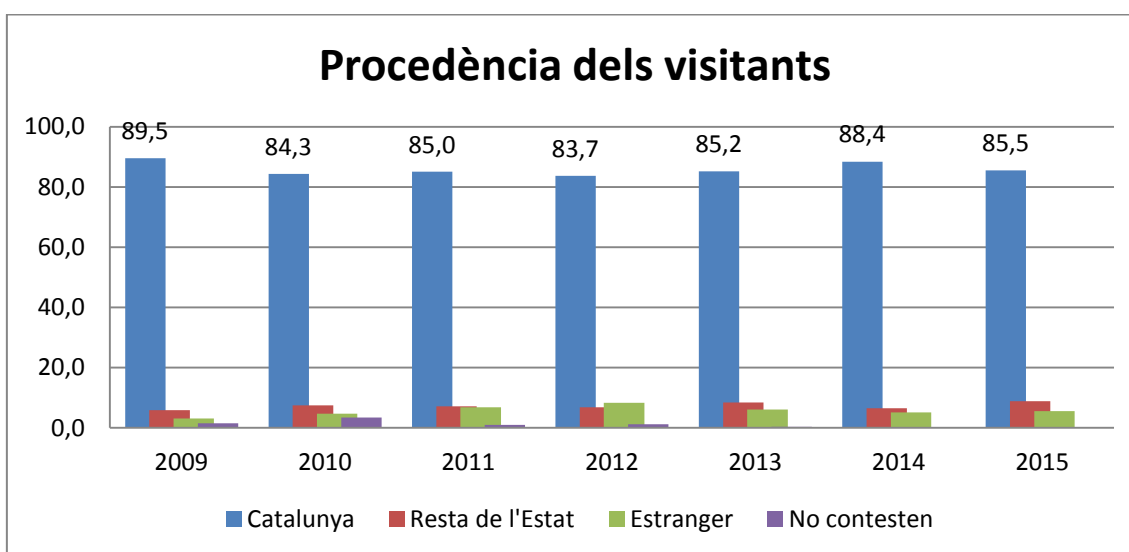
Un any més, les dades sobre la procedència dels visitants fan palès que el principal nínxol de visitants dels Espais de la Batalla de l'Ebre continua sent Catalunya. Enguany dels 10.892 visitants rebuts, el 85,5% eren catalans, és a dir 9.318 persones.

La presència de visitants procedents de la resta de l'Estat o de l'estranger continua sent testimonial, tot i que s'ha incrementat lleugerament respecte a l'any 2014. En tot cas, de la resta de l'Estat, les dues comunitats que aporten més visitants continuen

sent les veïnes del País Valencià (386 visitants) i Aragó (239 visitants), que sumen el 64,5% del total.

A nivell internacional, el país des d'on arriben més visitants també continua sent el més proper: França (358 visitants), amb el 60,3% del total d'estrangers que han passat pels nostres centres d'interpretació.

Malgrat la complexa situació pressupostària, caldria cercar mecanismes per donar a conèixer els nostres actius al País Valencià i l'Aragó, i també a França. Si aquesta tasca de difusió no es pot fer en origen, caldrà cercar complicitats per poder-ho fer aquí, des de les principals destinacions turístiques catalanes que aquests públics trien per fer-hi les seves vacances, especialment a la Costa Daurada.



## Motiu de la visita

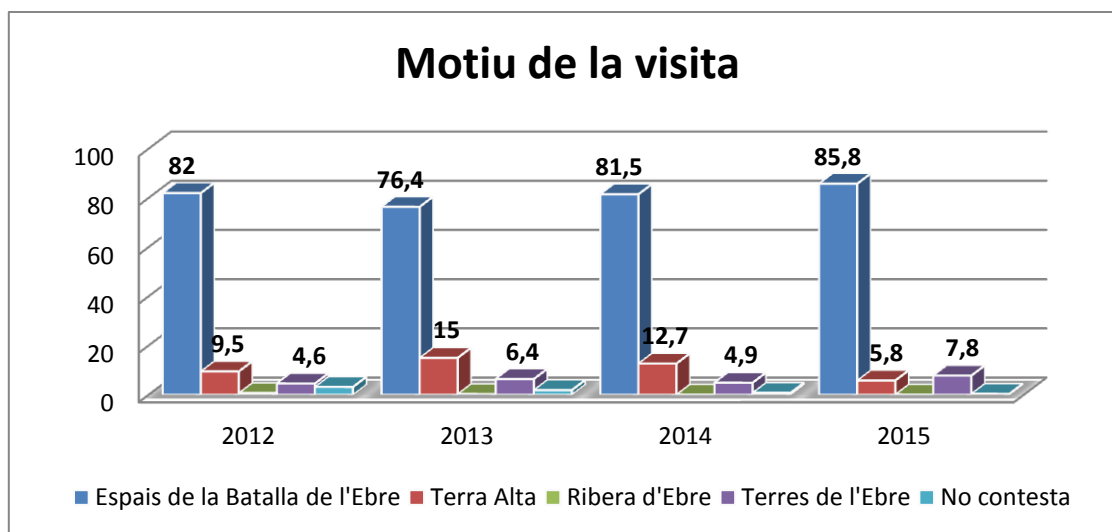
Conèixer els Espais de la Batalla de l'Ebre continua sent la raó principal que motiva la visita als nostres centres d'interpretació. Aquesta va ser la resposta de 9.350 dels nostres visitants el 2015, és a dir, del 85,5% .

Si tenim en compte que des de 2010 - quan es va començar a recollir aquesta informació - la coneixença dels Espais de la Batalla de l'Ebre sempre ha estat la resposta majoritària, per damunt del 76% del conjunt de les respostes, podem afirmar que el nostre projecte s'ha consolidat com un dels pols d'atracció turística del territori.

El repte ha de ser ampliar la seva base, incorporant nous nínxols de visitants – més enllà dels escolars i el públic interessat en el turisme cultural o de memòria – combinant la nostra oferta amb altres productes locals. Ampliar, doncs, el nostre espectre d'influència més enllà d'aquells que volen conèixer els Espais de la Batalla de l'Ebre, arribant a aquells que, tot i cercar altres tipus d'experiències turístiques, poden incorporar un dia de visita als nostres actius dins de la seva planificació. Es tracta



d'incrementar el nombre de visitants indirectes, aquells que hi arriben atrets per altres motius (conèixer la Terra Alta, les Terres de l'Ebre o la Ribera d'Ebre).



### Com ens coneixen

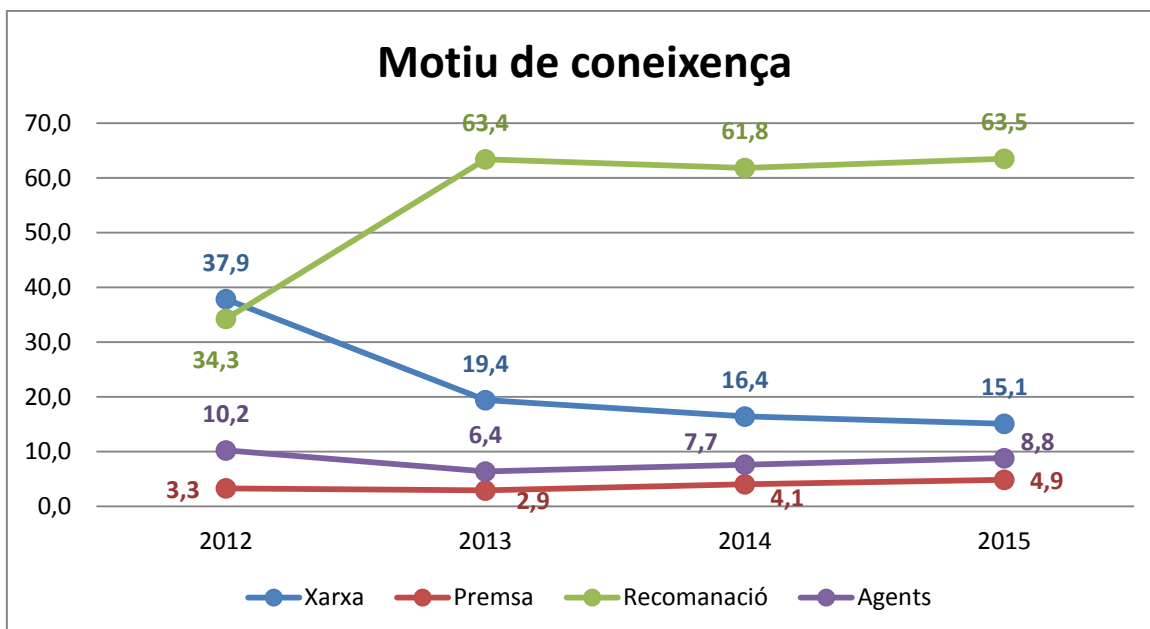
Com ja hem apuntat, la situació pressupostària del Consorci fa impossible la contractació de campanyes de comunicació de grans abast i llarga durada. De fet, en els darrers tres anys la despesa en comunicació ha estat gairebé nul·la, apostant per la publicitat indirecta: aquella que obtenim a través d'accions i activitats, generant notícies i continguts per als mitjans, enlloc de pagant planes o minuts de publicitat directa.

Malgrat aquest dèficit, que dificulta competir amb igualtat de condicions amb altres actius de turisme cultural, el nombre de visitants va creixent, tot i que de forma moderada.

Com coneix la gent la nostra existència? Doncs des de 2013, el motiu que ha dut més gent fins als nostres centres d'interpretació ha estat el boca-orella, la recomanació d'amics i familiars. Una dada que ens convida a l'optimisme respecte a la qualitat del servei ofert, tant de les exposicions permanents i espais històrics, com del tracte i atenció del nostre personal de sala i del servei de guiatge.

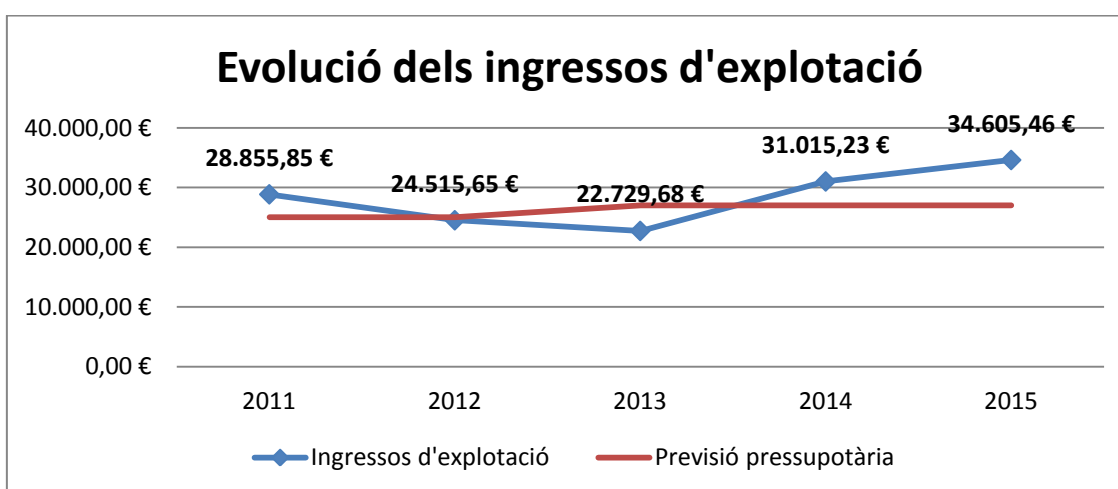
La xarxa, com espai per conèixer els Espais de la Batalla de l'Ebre, continua perdent força, mentre creix lleugerament el percentatge d'aquells que ens coneixen per recomanació dels agents turístics del territori (oficines de turisme, allotjaments, ...) i a través dels mitjans de comunicació – on hi sortim en forma de notícia, no a través d'anuncis -.

La renovació del web, que estarà enllestida abans de l'inici de la campanya de primavera, amb una concepció més dinàmica i un enfocament més turístic, esperem que reforci la nostra presència a la xarxa.

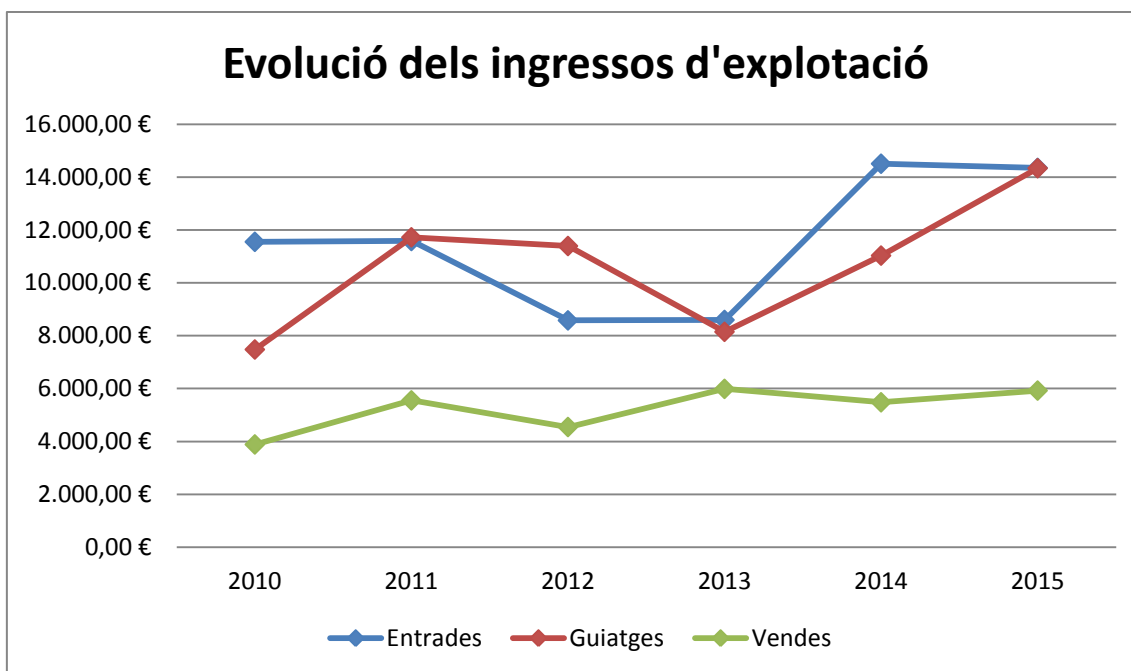


## Resultats econòmics: ingressos d'exploració

Per segon any consecutiu els ingressos derivats de l'exploració dels actius dels Espais de la Batalla de l'Ebre (venda d'entrades, servei de guiatge i venda de productes) superen la previsió pressupostària. Respecte a 2014 han crescut un 11,6%, representant el 13% del pressupost ordinari de 2015, i superant en 7.605,45 € la previsió pressupostària, que era de 27.000 €.



En total s'han ingressat 34.605,46 €, procedents de la venda d'entrades (14.347,00 €), el servei de guiatge (14.334,77 €) i la venda de productes (5.923,69 €)



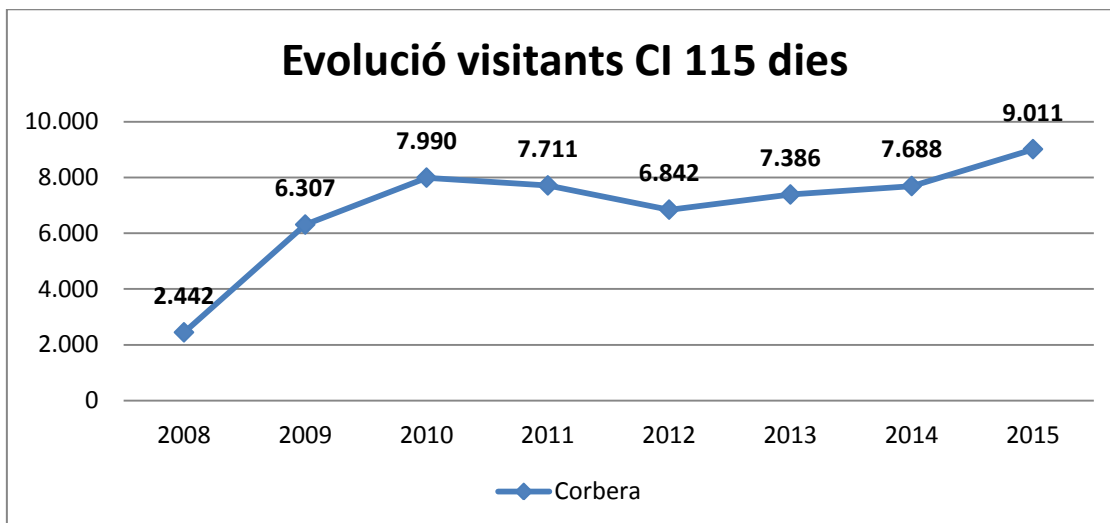
## 2. VISITANTS PER CENTRES D'INTERPRETACIÓ

La distribució dels 10.892 visitants que han passat pels cinc centres d'interpretació que gestiona el Consorci no és equitativa. El règim d'obertura dels centres ho impossibilita. De fet, no va ser fins el 2012 que es va adoptar un sistema d'obertura comú. Fins aleshores cada ajuntament havia gestionat aquest aspecte segons les seves possibilitats, provocant grans diferències entre tots cinc. L'ajust del model, creant-ne un de comú per a tots, ha provocat greuges en algun dels centres, garantint, però, que el conjunt disposi d'una oferta estable i permanent.

Des de 2012 el CI 115 dies és el que gaudeix d'un règim d'obertura més ampli, amb una mitjana de 320 dies l'any; mentre la resta de centres tenen un sistema restringit, amb una mitjana de 90 dies l'any. El centre de Corbera d'Ebre, doncs, triplica de llarg els dies d'obertura respecte a la resta de centres, amb el que es reforça el seu paper de centre de referència. És lògic, doncs, que aquest centre acumuli la major part dels visitants, arribant, aquest 2015 al 82,7% del total.

## El CI 115 dies de Corbera d'Ebre

Aquest centre d'interpretació va obrir les seves portes al públic el juliol de 2008, assolint enguany el seu màxim de visitants registrats amb 9.011 persones, el que suposa un creixement del 17,2% respecte l'exercici anterior. Des de la seva inauguració, el centre suma un total de 55.377 visitants.



El 2015 el centre ha estat obert al públic 326 dies, amb una mitjana de 27,6 visitants diaris. El nombre de dies que, malgrat estar obert, no es va rebre cap visitant s'ha reduït respecte als anys anteriors, representant un 8,6% del total. És, de lluny, el centre que menys pateix aquest problema, i també el que té la millor mitjana de visitants/dia, quintuplicant la del conjunt dels altres quatre centres, que aquest exercici es situa en 5,5 visitants/dia.

	Visitants	Dies d'obertura	Dies sense visita	% dies sense visita	Mitjana visites/dia
<b>2011</b>	7.711	314	40	<b>12,7</b>	<b>24,6</b>
<b>2012</b>	6.842	320	36	<b>11,2</b>	<b>21,4</b>
<b>2013</b>	7.386	318	36	<b>11,3</b>	<b>23,2</b>
<b>2014</b>	7.688	317	38	<b>12,0</b>	<b>24,2</b>
<b>2015</b>	9.011	326	28	<b>8,6</b>	<b>27,6</b>

Pel que fa als dies de visita, els laborables són els que en concentren la major part, amb un 56,1%; molt per damunt de la mitjana general (mg), que és del 49%. La raó d'aquesta diferència és el volum de visites en grups organitzats, que per aquest centre ha suposat el 60,8% del total de les visites rebudes, i que majoritàriament es duen a

terme els dies laborables. De fet, el 94,2% dels grups organitzats que han visitat els nostres centres d'interpretació, han passat pel de Corbera d'Ebre.

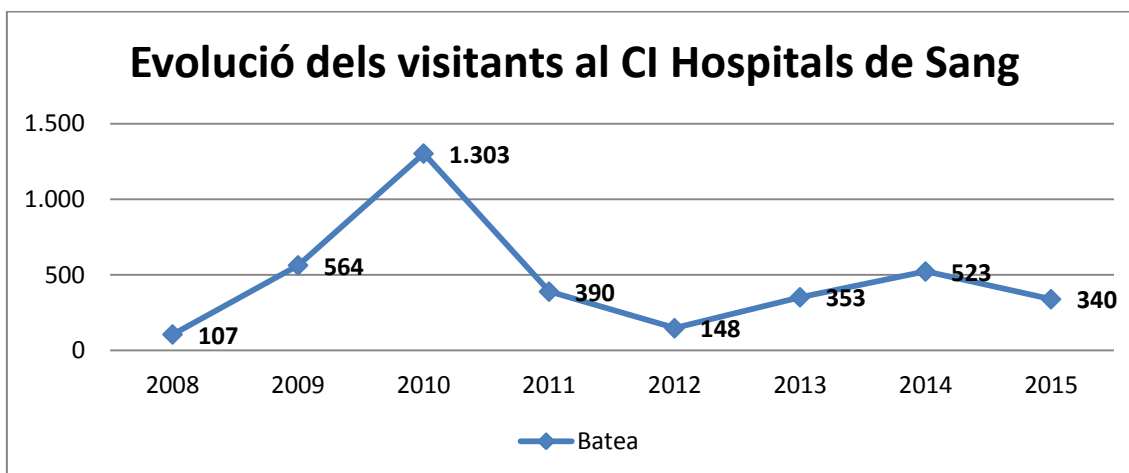
Pel que fa a la procedència dels visitants, el 86,2% procedeixen de Catalunya, situant-se una mica per sobre de la mitjana que és del 85,5%. Els visitants de la resta de l'Estat són el 7,8% (mg 8,9%), i els estrangers han representat el 5,9% dels visitants (mg 5,5%).

Pel que fa a la motivació de la visita, conèixer els Espais de la Batalla de l'Ebre ha estat la resposta del 88,9% dels visitants (mg 85,8%), seguit de conèixer les Terres de l'Ebre, amb un 7,3% (mg 7,8%) i conèixer la Terra Alta, amb un 3,2% (mg 5,8%).

Pel que respecta a com han conegut la nostra oferta turístico-cultural, el 69,1% ho ha fet per recomanació d'amics o familiars (mg 63,5%); essent la segona font la xarxa, amb un 13,3% (mg 15,1%) i la tercera la recomanació d'agents turístics, amb un 8,3% (mg 8,8%).

### El CI Hospitals de Sang de Batea

Aquest centre d'interpretació va obrir les seves portes al públic el juliol de 2008. El 2015 va registrar un total de 340 visitants, el que suposa un retrocés del 35% respecte a l'exercici anterior. Des de la seva inauguració han passat per aquest centre 3.728 visitants.



Aquest exercici el centre ha estat obert al públic durant 88 dies, amb una mitjana de 3,9 visitants diaris. Val a dir que dels dies que ha estat obert, més de la meitat, el 51,1% no ha rebut cap visitant.

	Visitants	Dies d'obertura	Dies sense visita	% dies sense visita	Mitjana visites/dia
<b>2011</b>	390	109	50	<b>45,9</b>	<b>3,6</b>
<b>2012</b>	148	65	32	<b>49,2</b>	<b>2,3</b>
<b>2013</b>	353	89	39	<b>43,8</b>	<b>4,0</b>
<b>2014</b>	523	91	37	<b>40,7</b>	<b>5,7</b>
<b>2015</b>	340	88	45	<b>51,1</b>	<b>3,9</b>

Pel que fa als dies de visita, atès que l'únic dia que es compta com laborable és el divendres, la major part de les visites es concentren en els dies festius, amb un 78,5%, quan la mitjana general (mg) és del 51%. Les visites individuals són les més quantioses, amb el 71,5% del total. Els grups organitzats que han passat per aquest centre només representen el 28,5% de les visites i, en el conjunt dels centres, l'1,7% del total.

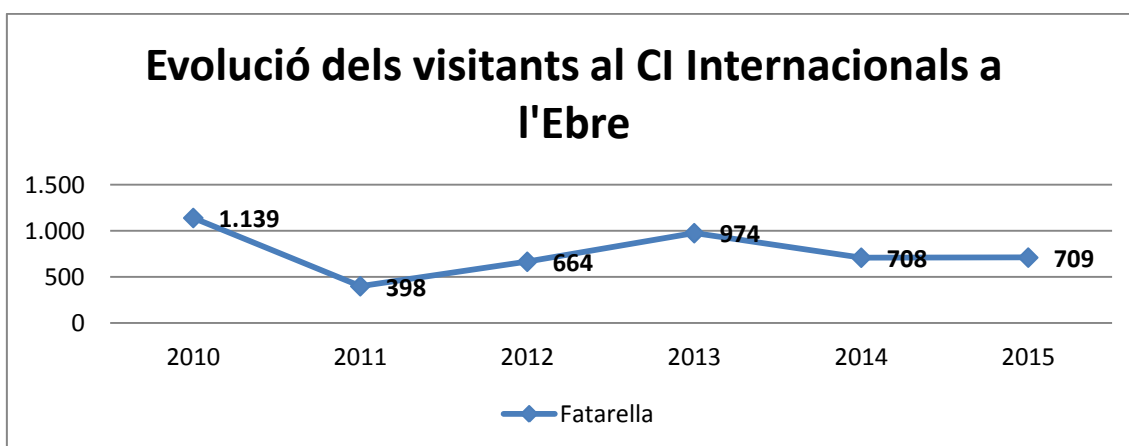
Pel que fa a la procedència dels visitants, el 88,2% procedeixen de Catalunya (mg 85,5%). Els visitants de la resta de l'Estat són el 9,4% (mg 8,9%), i els estrangers han representat el 2,4% dels visitants (mg 5,5%).

Pel que fa a la motivació de la visita, conèixer els Espais de la Batalla de l'Ebre ha estat la resposta del 70,3% dels visitants (mg 85,8%), seguit de conèixer la Terra Alta, amb un 15,3% (mg 5,8%) i conèixer les Terres de l'Ebre, amb un 12,4% (mg 7,8%).

Pel que respecta a com ens han conegut, el 38,2% ho ha fet per recomanació d'amics o familiars (mg 63,5%); essent la segona font la xarxa, amb un 25,9% (mg 15,1%) i la tercera la recomanació d'agents turístics, amb un 14,4% (mg 8,8%).

## El CI Internacionals a l'Ebre de la Fatarella

Aquest centre d'interpretació va obrir les seves portes al públic el març de 2010. El 2015 ha registrat un total de 709 visitants, un més que l'exercici anterior. Des de la seva inauguració han passat per aquest centre 4.592 visitants.



El centre ha estat obert al públic durant 84 dies, amb una mitjana de 8,4 visitants diaris. Val a dir que dels dies que està obert, aquest és el centre que en registra menys sense visitants, situant-se en un 30,9% del total. Aquest és el quart any consecutiu en que el centre de la Fatarella és el menys afectat per aquesta problemàtica i el que registra un major nombre de visitants dels quatre centres més petits.

	Visitants	Dies d'obertura	Dies sense visita	% dies sense visita	Mitjana visites/dia
<b>2011</b>	398	105	52	<b>49,5</b>	<b>3,8</b>
<b>2012</b>	664	73	23	<b>31,5</b>	<b>9,1</b>
<b>2013</b>	974	99	31	<b>31,3</b>	<b>9,8</b>
<b>2014</b>	708	88	28	<b>31,8</b>	<b>8,1</b>
<b>2015</b>	709	84	26	<b>30,9</b>	<b>8,4</b>

Pel que fa al dies de visita, com la resta de centres amb l'obertura restringida, la major part es concentren en els dies festius, amb un 94,8 (mg 51%). Les visites individuals o lliures són les més quantioses, amb el 92,9% del total. Els grups organitzats són, doncs, testimonials, atès que només el 0,9% del total de visitants en grup han passat el 2015 per aquest centre.

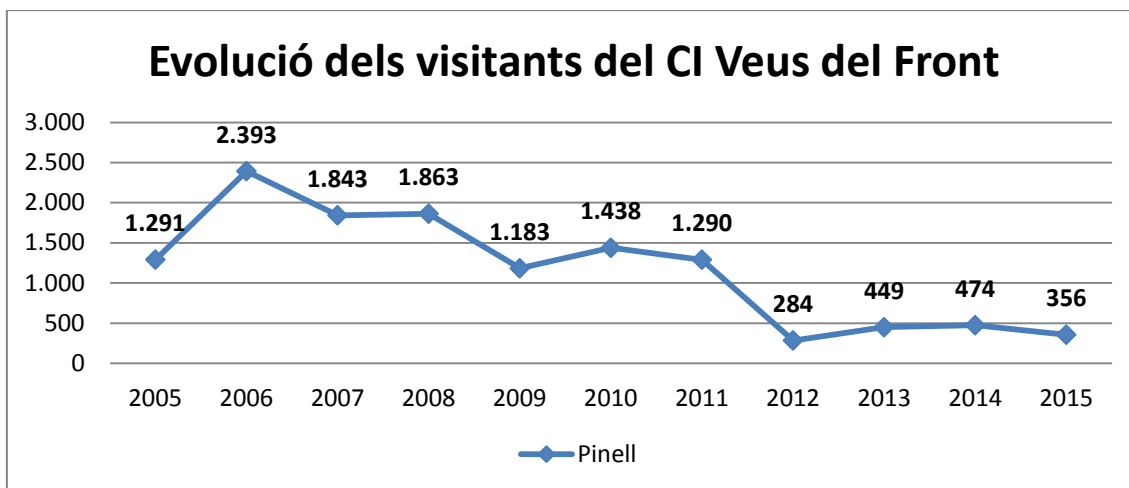
Pel que fa a la procedència dels visitants, el 84,8% procedeixen de Catalunya (mg 85,5%). Els visitants de la resta de l'Estat són el 9,3% (mg 8,9%), i els estrangers han representat el 5,9% dels visitants (mg 5,5%).

Pel que fa a la motivació de la visita, conèixer els Espais de la Batalla de l'Ebre ha estat la resposta del 77,3% dels visitants (mg 85,8%), seguit de conèixer la Terra Alta, amb un 14,8% (mg 5,8%) i conèixer les Terres de l'Ebre, amb un 7,9% (mg 7,8%).

Pel que respecta a com han conegut la nostra oferta turística, el 37,1% ho ha fet per recomanació d'amics o familiars (mg 63,5%); essent la segona la recomanació d'agents turístics, amb un 16,2% (mg 8,8%) i la tercera la xarxa, amb un 9,7% (mg 15,1%).

## **El CI Veus del Front del Pinell de Brai**

Aquest centre d'interpretació va obrir les seves portes al públic el març de 2005. El 2015 ha registrat un total de 356 visitants, el que suposa un descens del 24,9% respecte a l'exercici anterior. Des de la seva inauguració han passat per aquest centre 12.864 visitants.



Val a dir que els brusc descens experimentat a partir de 2011 es deu a l'inici del sistema de gestió adoptat per al conjunt dels cinc centres. Fins aleshores el del Pinell de Brai, gràcies a l'esforç del seu ajuntament, havia garantit l'obertura del centre tot l'any, de dimarts a diumenge, amb un règim similar al de Corbera d'Ebre. El canvi de model, tot i millorar la qualitat del servei amb la seva professionalització, ha suposat un greuge per aquest centre pel que fa a dies d'obertura i, per tant, nombre de visitants registrats.

El centre ha estat obert al públic durant 85 dies, amb una mitjana de 4,2 visitants diaris. Val a dir que dels dies que està obert, la meitat, el 50,6%, no ha rebut cap visitant.

	Visitants	Dies d'obertura	Dies sense visita	% dies sense visita	Mitjana visites/dia
<b>2011</b>	1.290	189	69	<b>36,5</b>	<b>6,8</b>
<b>2012</b>	284	65	27	<b>41,5</b>	<b>4,4</b>
<b>2013</b>	449	88	42	<b>47,7</b>	<b>5,1</b>
<b>2014</b>	474	93	41	<b>44,1</b>	<b>5,1</b>
<b>2015</b>	356	85	43	<b>50,6</b>	<b>4,2</b>

Pel que fa als dies de visita, com en la resta dels centres més petits, la major part dels visitants es concentren en els dies festius, amb un 92,1%, (mg 51%). Les visites individuals o lliures són les més quantioses, amb el 88,8% del total. Els grups organitzats són, doncs, testimoniais, atès que només el 0,7% dels visitants en grup han passat el 2015 per aquest centre.

Pel que fa a la procedència dels visitants, el 78,4% procedeixen de Catalunya (mg 85,5%). Els visitants de la resta de l'Estat són el 18,5% (mg 8,9%), i els estrangers han representat el 2,5% dels visitants (mg 5,5%).

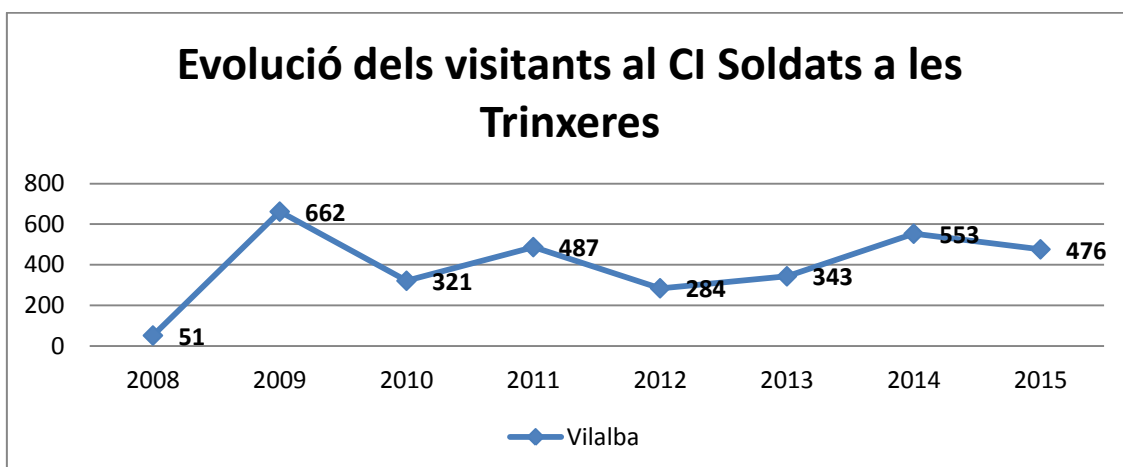


Pel que fa a la motivació de la visita, conèixer els Espais de la Batalla de l'Ebre ha estat la resposta del 59,8% dels visitants (mg 85,8%), seguit de conèixer la Terra Alta, amb un 24,7% (mg 5,8%) i conèixer les Terres de l'Ebre, amb un 14,9% (mg 7,8%).

Pel que respecta a com han conegut la nostra oferta turística, el 37,4% ho ha fet a través de la xarxa (mg 15,1%), essent l'únic centre on aquest mitjà és la font de coneixença més emprat. La segona font ha estat la recomanació d'amics o familiars, amb un 23,3% (mg 63,5%); i la tercera els mitjans de comunicació, amb un 16% (mg 4,9%).

### El CI Soldats a les Trinxeres de Vilalba dels Arcs

Aquest centre d'interpretació va obrir les seves portes al públic el juliol de 2008. El 2015 ha registrat un total de 476 visitants, el que suposa un descens del 13,9% respecte a l'exercici anterior. Des de la seva inauguració han passat per aquest centre 3.177 visitants.



El centre ha estat obert al públic durant 86 dies, amb una mitjana de 5,5 visitants diaris. Dels dies que ha estat obert, el 41,9% no ha rebut cap visitant.

	Visitants	Dies d'obertura	Dies sense visita	% dies sense visita	Mitjana visites/dia
<b>2011</b>	487	101	44	<b>43,6</b>	<b>4,8</b>
<b>2012</b>	284	69	32	<b>46,4</b>	<b>4,1</b>
<b>2013</b>	340	92	38	<b>41,3</b>	<b>3,7</b>
<b>2014</b>	553	90	36	<b>40,0</b>	<b>6,1</b>
<b>2015</b>	476	86	36	<b>41,9</b>	<b>5,5</b>

Pel que fa als dies de visita, la major part d'elles es concentren en els dies festius, amb un 70,2% (mg 51%). Les visites individuals o lliures són les més quantioses, amb el 68,9% del total. Els grups organitzats han suposat el 31,1% de les visites al centre, tot i que a nivell global només suposin el 2,5% d'aquest tipus de visitants.

Pel que fa a la procedència dels visitants, el 78,6% procedeixen de Catalunya (mg 85,5%); mentre la resta de visitants procedeixen d'altres comunitats de l'Estat, amb el 21,4% (mg 8,9%), no havent registrat, el 2015, cap visitant estranger.

Pel que fa a la motivació de la visita, conèixer els Espais de la Batalla de l'Ebre ha estat la resposta del 71% dels visitants (mg 85,8%), seguit de conèixer la Terra Alta, amb un 19,1% (mg 5,8%) i conèixer les Terres de l'Ebre, amb un 9,9% (mg 7,8%).

Pel que respecta a com han conegut la nostra oferta turística, el 43,7% ho ha fet per recomanació d'amics o familiars (mg 63,5%); essent la segona font la xarxa, amb un 33,6% (mg 15,1%) i la tercera els mitjans de comunicació, amb un 7,1% (mg 4,9%).

### 3. PRESENCIA AL TERRITORI

Una de les dades que es recullen des de 2012 per tal d'avaluar l'impacte dels Espais de la Batalla de l'Ebre al territori és si els nostres visitants hi pernocten i a quina població ho fan.

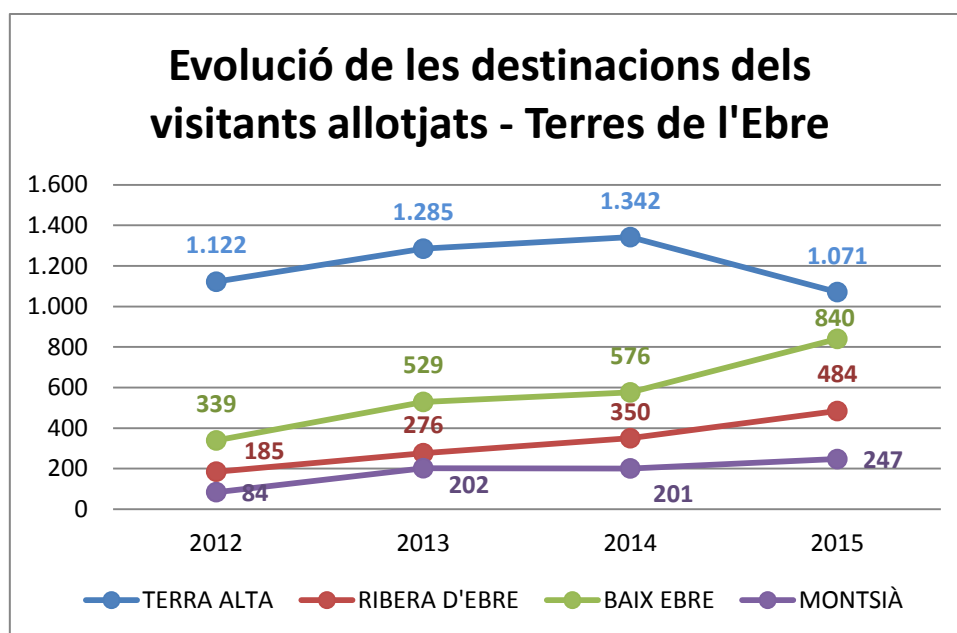
El 2015, 3 de cada 10 dels visitants que van passar pels nostres centres d'interpretació van pernoctar, com a mínim, una nit al territori. Segueix així una línia de creixement, lent però sostingut, des de que es va començar a recopilar aquesta informació.

**Evolució del nombre de visitants allotjats al territori**

	<b>Total de visitants</b>	<b>Visitants allotjats</b>	<b>%</b>
<b>2012</b>	8.222	2.162	<b>26,3</b>
<b>2013</b>	9.505	2.759	<b>29,0</b>
<b>2014</b>	9.946	2.979	<b>30,0</b>
<b>2015</b>	10.892	3.293	<b>30,2</b>

Aquest creixement, tot i que moderat, continua concentrant-se a les comarques de les Terres de l'Ebre, que acumulen el 80,2% del total. Entre elles la Terra Alta continua sent la que acull més pernoctacions (32,5% del total), tot i que retrocedeix respecte als exercicis anteriors en benefici de la resta de comarques ebrenques: Baix Ebre (25,5%), Ribera d'Ebre (14,7%) i Montsià (7,5%). Cal destacar, també, la comarca del Baix Camp

(7,3%) com la principal destinació triada pels nostres visitants, fora de les Terres de l'Ebre, per pernoctar-hi.



L'anàlisi de les dades, sense una visió més àmplia de la realitat turística del nostre territori, és força agosarada. En tot cas, podem apuntar que les xifres apunten a un increment de l'àrea geogràfica d'influència dels Espais de la Batalla de l'Ebre com actiu turístic (tot i que cal relativitzar-ho molt).

Pel que fa a les dades per municipi, per primer cop en aquests quatre anys no l'encapçala un municipi de la Terra Alta. La població més triada pels nostres visitants per hostatjar-se mentre ens visiten ha estat Tortosa (Baix Ebre), acumulant el 10,1% del total. Queda així desbancada Horta de Sant Joan, que ho havia estat els tres anys anteriors, i que aquest es situa en quarta posició.

Al darrera de Tortosa hi trobem Gandesa (Terra Alta), amb un 7,3% del total; Deltebre (Baix Ebre), amb un 5,6%; Horta de Sant Joan (Terra Alta), amb un 5,5%; i Bot (Terra Alta), amb un 5,2%.

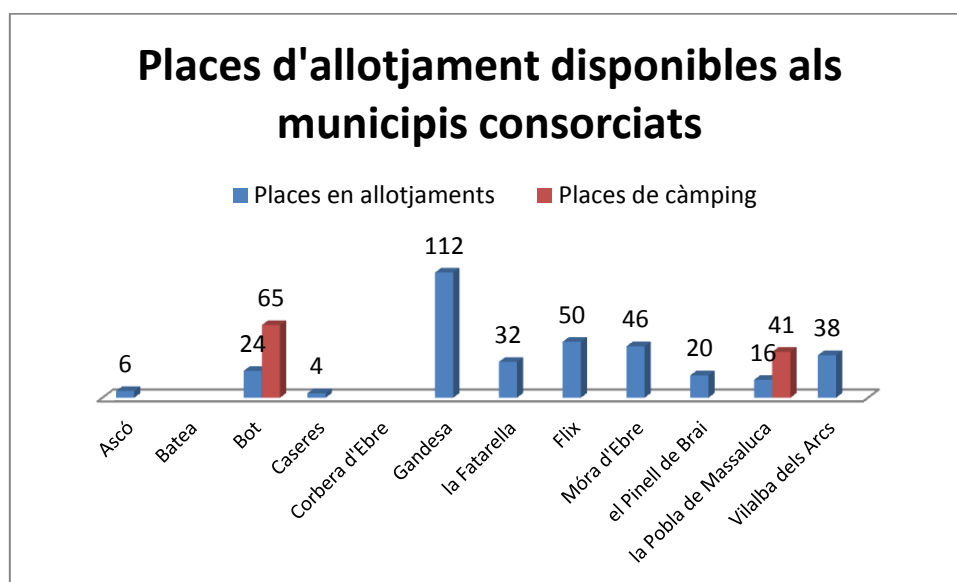
El conjunt dels municipis consorciats han estat la destinació triada pel 23,1% dels visitants que han pernoctat al territori, reduint sensiblement les xifres absolutes en relació a l'exercici anterior.

Dels dotze municipis consorciats, els més triats com a destinació d'allotjament pels nostres visitants han estat Gandesa, Bot, la Fatarella i Vilalba dels Arcs.

### Visitants allotjats en establiments als municipis consorciats

	2012	2013	2014	2015
Ascó	0	3	15	2
Batea	11	47	55	45
Bot	60	256	319	173
Caseres	0	0	2	12
Corbera d'Ebre	12	27	28	42
Gandesa	303	245	304	242
la Fatarella	54	54	30	131
Flix	6	48	36	44
Móra d'Ebre	35	75	141	57
el Pinell de Brai	20	27	36	51
la Pobla de Massaluca	8	30	10	4
Vilalba dels Arcs	26	34	58	111
<b>Total</b>	<b>535</b>	<b>846</b>	<b>1.034</b>	<b>914</b>
<b>Total visitant</b>	<b>2.162</b>	<b>2.759</b>	<b>2.979</b>	<b>3.959</b>
<b>% sobre total</b>	<b>24,7</b>	<b>30,7</b>	<b>34,7</b>	<b>23,1</b>

Tot i que l'oferta de places d'allotjament (hotels, cases rurals, apartaments turístics, ...) i de càmping no són gaire destacables en el conjunt dels municipis consorciats, sumant un total de 348 llits en allotjaments i 106 places de càmping; els clients que hi aporten els Espais de la Batalla de l'Ebre són encara insuficients per poder incidir, de forma decisiva, en el desenvolupament d'aquest sector.



Dades de la Guia Oficial d'Establiments Turístics de la Generalitat de Catalunya. Als allotjaments les habitacions s'han contemplat per a dues places.

Una de les línies de treball que cal desenvolupar, doncs, és la creació, en col·laboració amb els agents privats del territori, de productes conjunts que convidin a una estada de cap de setmana, combinant la visita als Espais de la Batalla de l'Ebre amb altres actius turístics del territori.

El gruix de visitants, amb una mitjana anual de 9.000 visitats els darrers set anys, potser és rellevant en el sector de la restauració – tot i que no en tenim dades –; però no ho és en el de l'hoteleria, ni als municipis consorciats ni al conjunt de les comarques de la Terra Alta i la Ribera d'Ebre.

Cal tenir en compte que la major part dels nostres visitants resideixen a Catalunya (el 85,9% de mitjana en els darrers set anys). Prop de la meitat ho fan a la província de Barcelona (49,3%), i prop d'un terç a la de Tarragona (28,3%). Es tracta, doncs, de distàncies raonables per atreure visitants d'aquests nínxols geogràfics. La majoria, però, van i tornen el mateix dia.

Per millorar la repercussió dels Espais de la Batalla de l'Ebre en el sector hoteler hi ha diverses opcions que caldria estudiar. Es poden oferir productes combinats que facilitin allargar la visita incloent una pernoctació; o projectar sistemes de captació de visitants a d'altres punts, més distants, que forcin la pernoctació al territori.

#### **4. ACCIONS COMPLEMENTÀRIES**

Al llarg de 2015 s'han dut a terme tot un seguit d'accions i col·laboracions per a la promoció i dinamització dels Espais de la Batalla de l'Ebre com institució referent en la recuperació de la memòria i el patrimoni de la Guerra Civil al territori i al país.

##### Actes

- 17 de juliol – Organització del Cota 705 Memòria musicada, concert a càrrec de la Banda de Música de Benissanet en el marc del programa Ebre, Música&Patrimoni del SAM Terres de l'Ebre, celebrat a la cota 705 de la serra de Pàndols (el Pinell de Brai).
- 25 de juliol – Organització del 26è Acte d'homenatge i commemoració als combatents de la Batalla de l'Ebre a la cota 705 de la serra de Pàndols, en col·laboració amb l'Ajuntament del Pinell de Brai i el Consell Comarcal de la Terra Alta.
- 17 d'octubre – Col·laboració amb la Subdirecció General de Memòria, Pau i Drets Humans en el 6è acte d'Homenatge als Desapareguts de la Batalla de l'Ebre, celebrat al Memorial de Camposines (la Fatarella).

- 23 de novembre – Organització de la II Jornada d'Arqueologia i Patrimoni de la Guerra Civil al front de l'Ebre en col·laboració amb els Serveis Territorials del Departament de Cultura a les Terres de l'Ebre.

#### Accions i activitats

- Del 24 de juny al 5 de juliol es va col·laborar amb la Facultat de Geografia i Història de la Universitat de Barcelona per dur a terme les pràctiques dels alumnes del Grau d'Arqueologia a la cota 287 del terme municipal de Corbera d'Ebre.
- Del 5 al 19 de juliol es va col·laborar en la tercera edició del camp de treball Esclatant la Memòria, gestionat per la Fundació Escolta Josep Carol, juntament amb l'Associació del Poble Vell i l'ajuntament de Corbera d'Ebre.
- Programa Rodalies – Visites guiades als nuclis urbans de Batea, la Fatarella, el Pinell de Brai i Vilalba dels Arcs entre el 22 de març i el 8 de novembre amb una oferta total de dotze visites.
- Exposició itinerant Fem Memòria, enguany s'ha pogut visitar a:
  - 15 al 18 de gener a Móra d'Ebre (Ribera d'Ebre)
  - 24 d'agost a la Festa de l'Ametlla de la Pobla de Massaluca (Terra Alta)
  - 5 al 27 de setembre a Gandesa (Terra Alta)

#### Edicions

- Edició de les Actes de la I Jornada d'Arqueologia i Patrimoni de la Guerra Civil al front de l'Ebre, celebrades el novembre de 2013, amb la col·laboració dels Serveis Territorials del Departament de Cultura a les Terres de l'Ebre.

David Tormo Benavent  
Coordinador Tècnic

Corbera d'Ebre, 2 de febrer de 2016