

**CONSORCI MEMORIAL DELS
ESPais DELA BATALLA DE
L'EBRE**

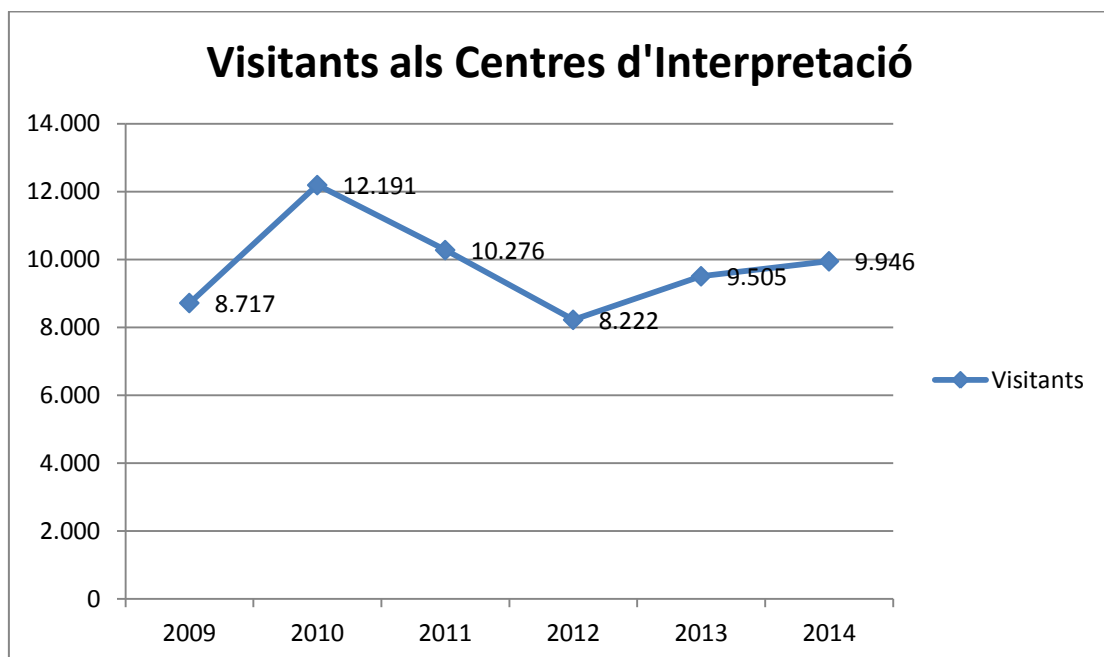


**INFORME D'ACTIVITATS
2014**

1. VISITANTS ALS ESPAIS DE LA BATALLA DE L'EBRE¹

L'exercici 2014 s'ha tancat amb un total de 9.946 visitants, el que suposa un increment del 4,6% respecte l'any anterior, és a dir 441 visitants més que el 2013.

Per segon any consecutiu, doncs, els Espais de la Batalla de l'Ebre han incrementat la xifra de visitants anuals. Tot sembla indicar que hem superat el cicle negatiu viscut el 2011 i 2012, tot i que continuem lluny dels 12.191 visitants assolits el 2010.



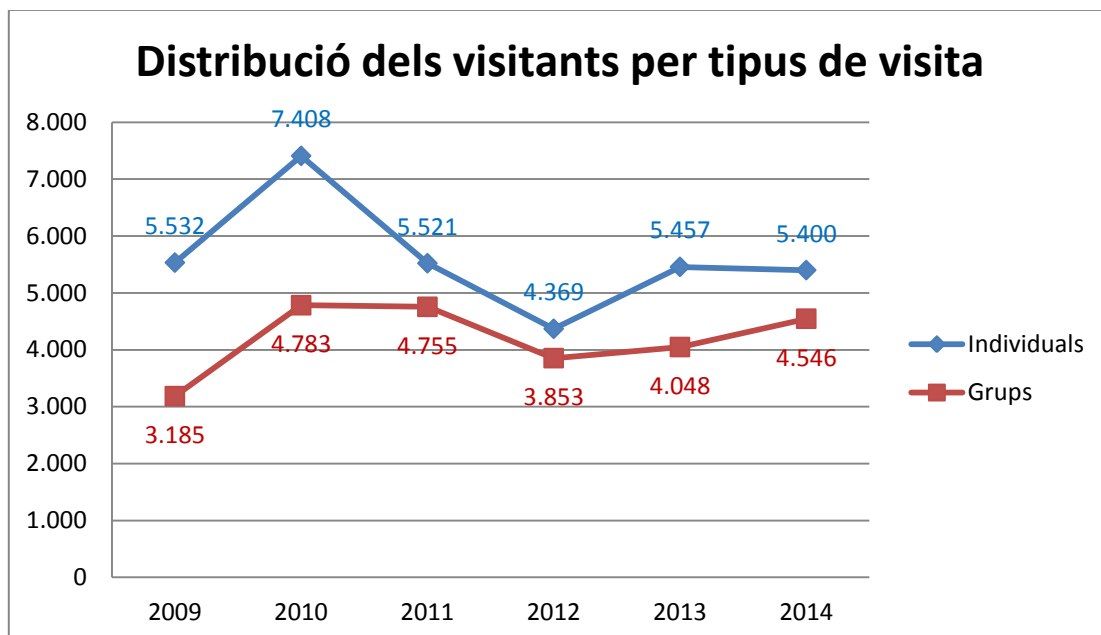
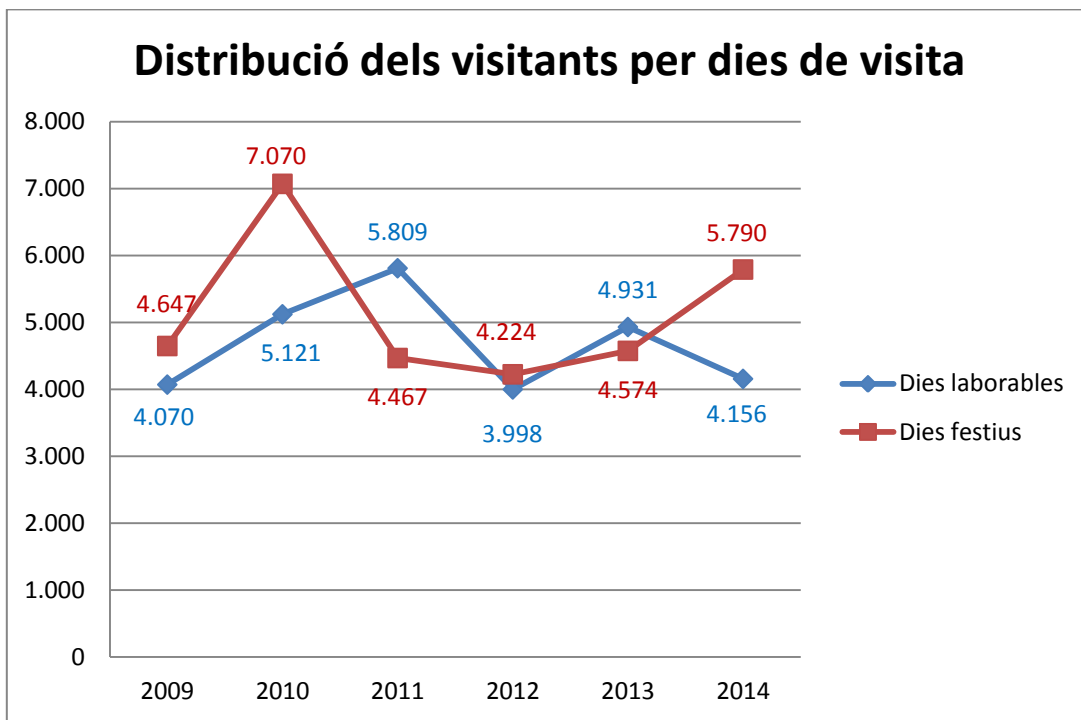
Tipus de visita: dies laborables i festius

Enguany el període que ha enregistrat el major nombre de visitants ha estat els dels dies festius (dissabtes, diumenges i altres), concentrant el 58,2% del total de les visites, és a dir, 5.790 persones. Suposa un creixement de més de deu punts respecte 2013, o el que és el mateix, 1.216 visitants més. El motiu d'aquest increment no és altre que l'augment dels grups organitzats que han visitat algun dels centres d'interpretació en dies festius, passant del 1.050 persones que ho van fer el 2013, a les 2.038 de 2014.

Les visites en dies laborables han suposat el 41,8% del total, amb 4.156 visitant, 775 menys que el 2013. Una reducció que es reparteix de forma proporcional entre les

¹ Les dades relatives al nombre de visitants dels Espais de la Batalla de l'Ebre es circumscriuen als centres d'interpretació, que són els actius que disposen de personal d'atenció al públic fent possible el control de visites i la recollida de dades.

visites individuals i els grups organitzats. Ambdues es van reduir durant el 2014 en els dies laborables.



Tipus de visita: en grup o individual

Les visites individuals, per part de famílies i amics, continuen sent el segment més important, concentrant el 54,3% del total amb 5.400 persones. Una xifra molt similar a la registrada el 2013.

Els grups, han incrementat la seva importància numèrica, passant del 42,5% del 2013 al 45,7% d'enguany. En total han suposat 4.546 visitants, amb un increment de 498 persones respecte l'any anterior.

Aquests s'han repartit en 124 grups, amb un mitjana de 36,6 persones/grup, una vintena més que l'exercici anterior. D'aquests 72, un 58% del total, han contractat el servei de guiatge del Consorci.

Així, dels 4.546 visitants que han conegut els Espais de la Batalla de l'Ebre en visites organitzades, 2.461 ho han fet mitjançant el nostre servei de guiatge, és a dir, el 54,1% del total. Una xifra que, en relació al total de visitants registrats durant el 2014, suposa que el 24,7% de les persones que han conegut els nostres actius ho han fet de la mà de les guies del Comebe.

Dels 124 grups, 41 corresponien a centres educatius (escoles, instituts o universitats), amb un total de 1.932 visitants. D'aquests 32 van triar el servei de guiatge del Comebe, amb un total de 1.527 persones, és a dir, el 79% del total.

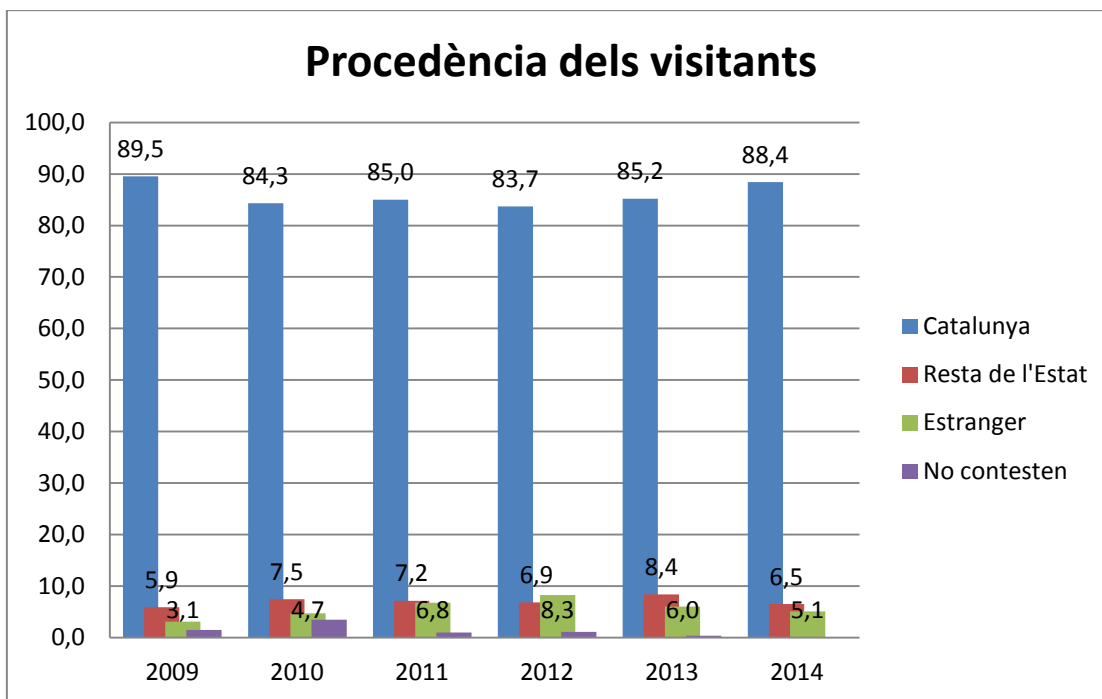
Tot i que les xifres són inferiors a les de 2013, quan dels 42 grups d'estudiants 37 utilitzar el nostre servei de guiatge, amb un total de 1.804 persones, si hi descomptem els centres que van aprofitar l'oferta del programa Eduquem en la memòria (12 grups i 488 persones), les xifres d'enguany són molt superiors.

Procedència dels visitants

Un any més, les dades sobre la procedència dels visitants fan palès que el principal nínxol de visitants dels Espais de la Batalla de l'Ebre continua sent Catalunya. Enguany dels 9.946 visitants rebuts, el 88,4% eren catalans, és a dir 8.794 persones.

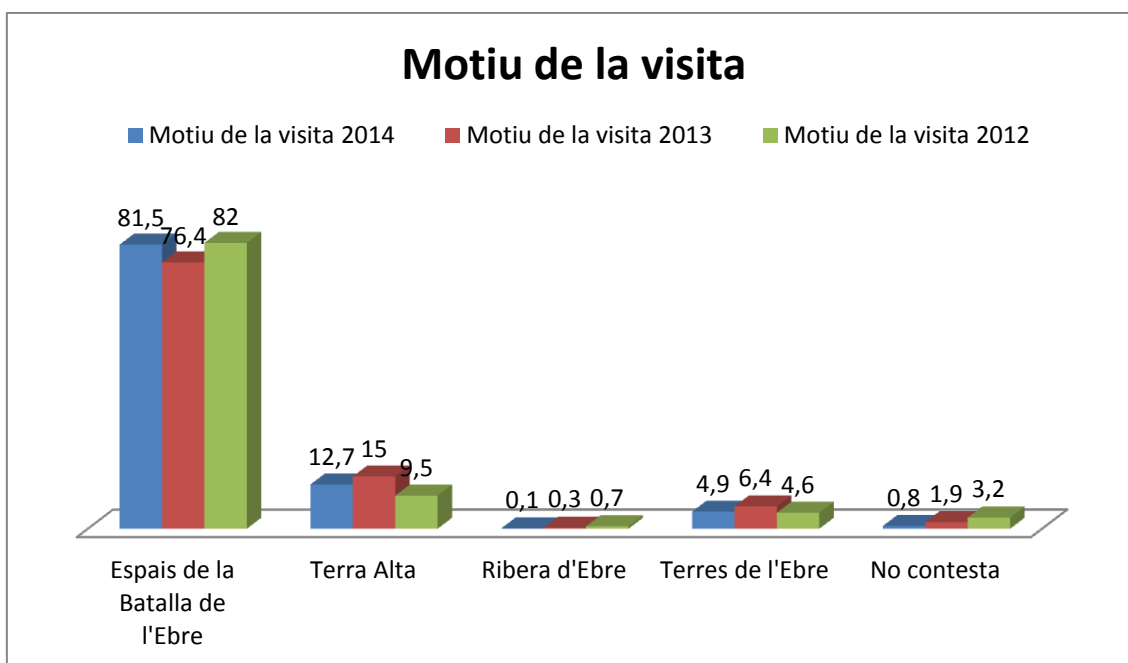
La presència de visitants procedents de la resta de l'Estat o de l'estranger continua sent testimonial. En tot cas, a nivell espanyol, les dues comunitats que aporten més visitants continuen sent el País Valencià (240 visitants) i Aragó (158 visitants), que sumen el 61,9% del total.

A nivell internacional, el país des d'on arriben més visitants continua sent França (320 visitants), amb el 63,2% del total d'estrangers.



Motiu de la visita

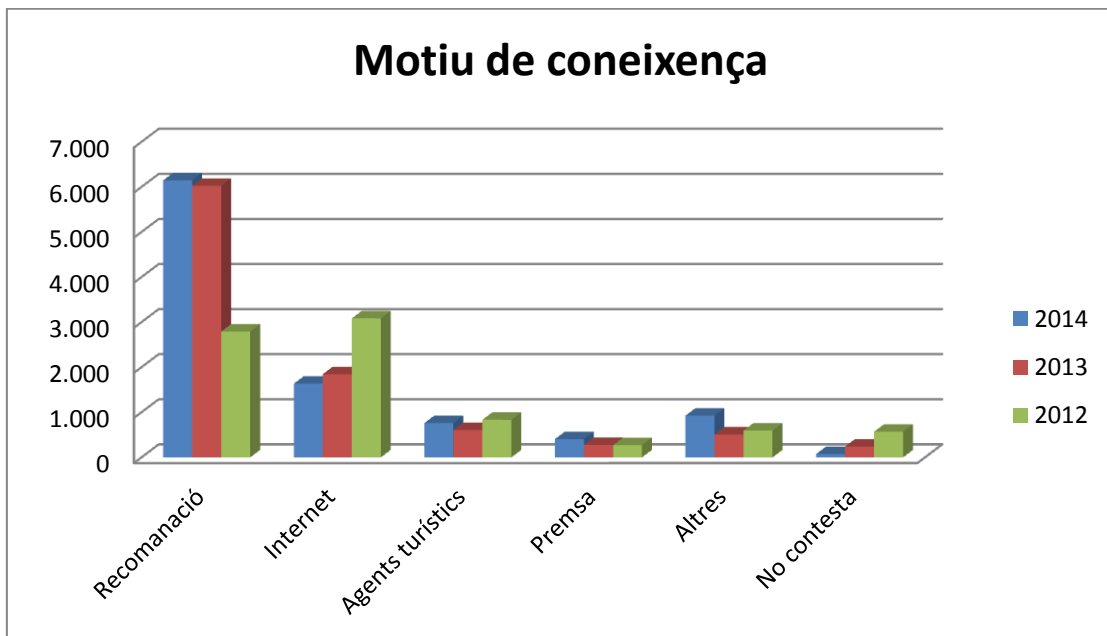
Enguany dels 9.946 visitants, el 81,5%, és a dir 8.101, han assenyalat que el motiu de la seva visita al nostre territori era conèixer els Espais de la Batalla de l'Ebre.



Motiu de coneixença

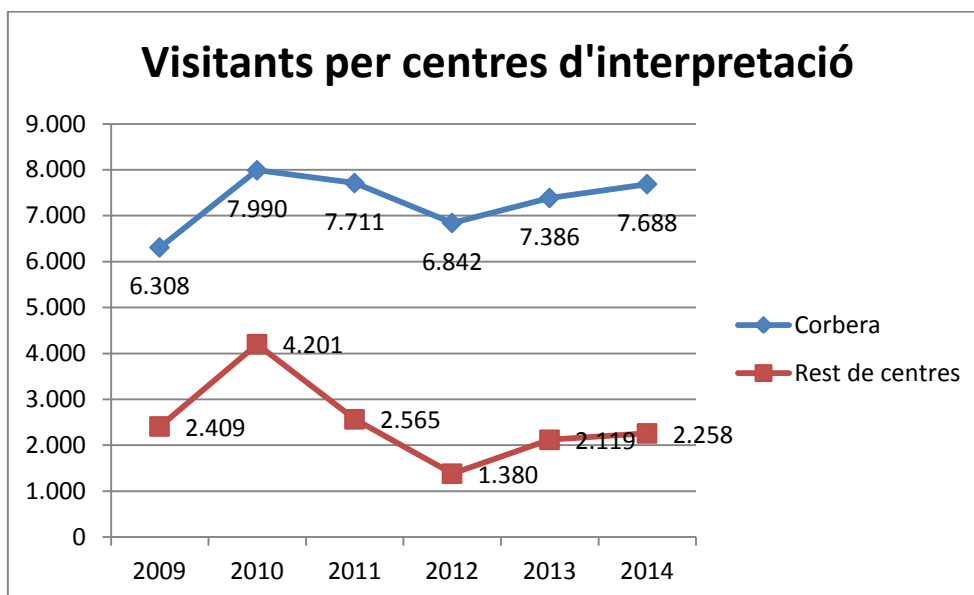
Seguint la línia iniciada el 2013, el principal motiu de coneixença del Espais de la batalla de l'Ebre entre els nostres visitants és la recomanació per part d'amics o familiars que ja ens han visitat. El 61,8% dels visitants de 2014 van conèixer els nostres actius per aquest mitjà.

La xarxa, en canvi, continua perdent força, i només el 16,4% dels visitants d'enguany han conegut l'existència dels Espais de la Batalla de l'Ebre per aquest mitjà. La recomanació dels agents turístics del territori (oficines de turisme, allotjaments, ...) és la tercera font de coneixement, amb un 7,6%, mentre que els mitjans de comunicació tradicionals (premsa escrita, ràdio i televisió) és manté en quart lloc, com a motiu de coneixença marcat pel 4% dels nostres visitants.



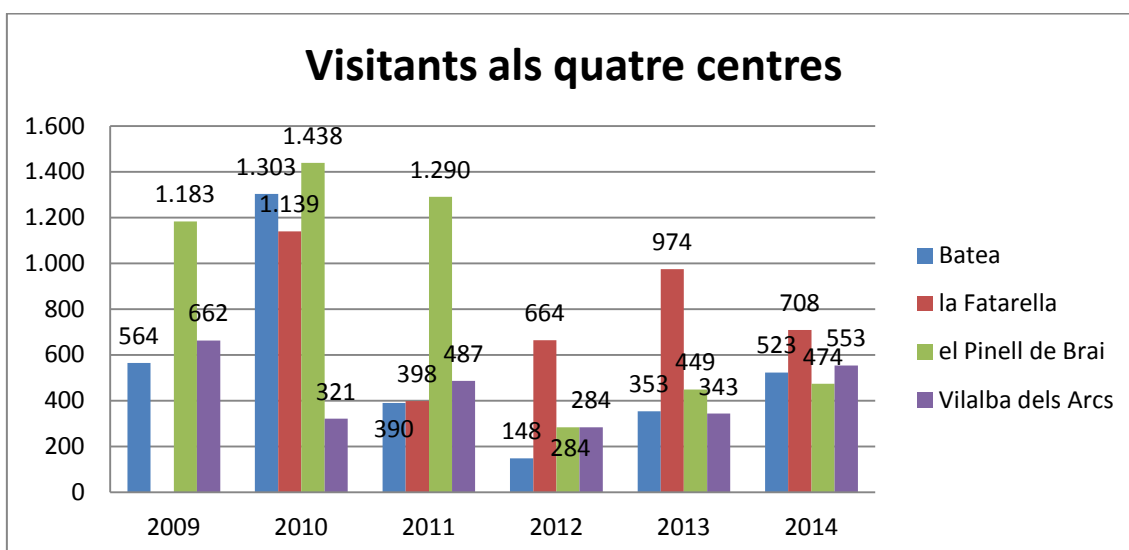
2. VISITANTS PER CENTRES D'INTERPRETACIÓ

Un any més, el Centre d'Interpretació 115 dies continua sent l'espai que rep el major nombre de visitants, un 77,3% del total. La resta es distribueix, de forma més o menys equitativa, entre els altres quatre centres.



Dels cinc centres quatre han millorat les xifres de visitants de 2013, amb força diferència pel que fa al creixement relatiu i absolut en cada cas: Vilalba dels Arcs (61,2% - 210 visitants), Batea (48,2% - 170 visitants), el Pinell de Brai (5,6% - 25 visitants) i Corbera d'Ebre (4,1% - 302 visitants).

Només el centre de la Fatarella ha registrat una pèrdua de visitants, en aquest cas d'un 27,3% respecte 2013, el que suposa un descens de 266 visites.



Pel que fa a la mitjana diària de visitants de cada centre, així com al nombre de dies en que no es rep cap visitant malgrat estar oberts al públic, les diferències entre Corbera d'Ebre i la resta de centres continuen essent molt grans, tot i les petites millores respecte a 2013.

Centre	2014			2013		
	Mitjana diària de visitants	Dies sense visites		Mitjana diària de visitants	Dies sense visites	
		Absoluts	Relatius		Absoluts	Relatius
Corbera d'Ebre	24,2	38	12%	23,2	36	11%
Batea	5,7	37	41%	4,0	39	44%
la Fatarella	8,0	28	32%	9,8	31	31%
el Pinell de Brai	5,1	41	44%	5,1	42	48%
Vilalba dels Arcs	6,1	36	40%	3,7	38	41%

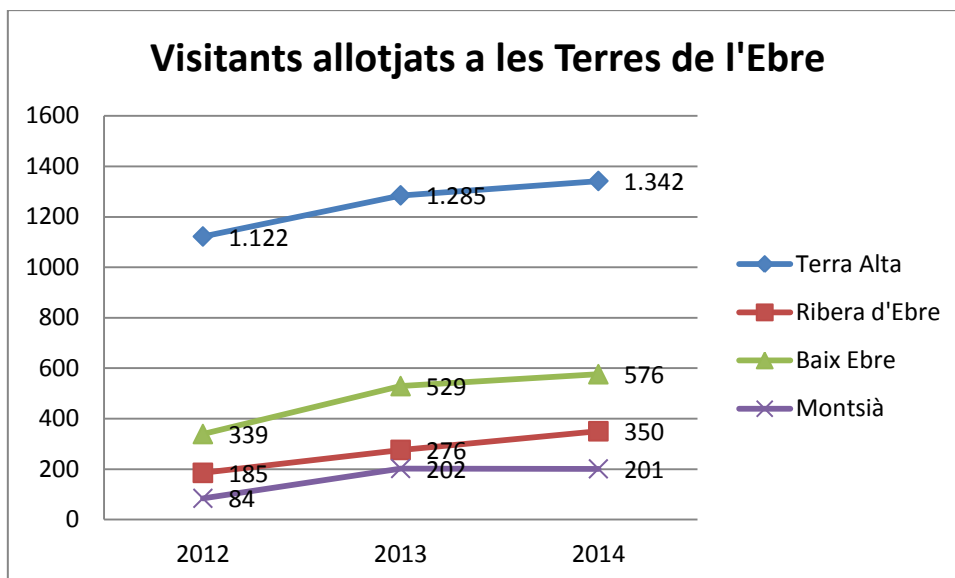
3. PRESENCIA AL TERRITORI

A més de les dades que confirmen que els Espais de la Batalla de l'Ebre són un dels pols d'atracció turística del nostre territori, amb 9.946 visitants, el 81,5% dels quals s'hi han arribat per conèixer els nostres actius, les enquestes recullen les dades d'allotjament, que ens permeten dibuixar el possible impacte econòmic del Comebe entre els agents turístics de la zona.

Aquestes enquestes es duen a terme des de 2012, essent enguany el que ha registrat un major percentatge de visitants que s'han allotjat al territori o a les comarques veïnes en establiments turístics (hotels, cases rurals, apartaments, càmpings, ...). En concret, el 29,9% dels visitants han estat allotjats a la zona durant la seva visita als nostres espais. Superant, doncs, les xifres de 2013 (29%) i 2012 (26,3%).

Del total dels allotjats el 82,8% ho ha fet en algun establiment de les Terres de l'Ebre, essent la comarca de la Terra Alta la destinació amb més allotjats (45% del total). La segona comarca ebrenc que ha hostatjat més dels nostres visitants ha estat el Baix Ebre (19,3% del total), seguida de la Ribera d'Ebre (11,7% del total) i el Montsià (6,7% del total).

La resta de comarques de Tarragona ha estat la destinació escollida per contractar l'allotjament pel 9,4% dels nostres visitants, amb el Baix Camp i el Priorat com a principals destinacions. Un 3,7% dels visitants hostatjats ho han fet en establiments de les comarques veïnes de l'Aragó.



Per municipis, per tercer any consecutiu Horta de Sant Joan encapçala la llista, amb el 13,4% de tots els visitants hostatjats. Segueixen Bot (10,7%), Gandesa (10,2%), Tortosa (5,6%) i Móra d'Ebre (4,7%).

Pel que fa als municipis consorciats, han acollit el 34,7% dels visitants allotjats, superant les xifres dels dos exercicis anteriors.

Visitants allotjats en establiments als municipis consorciats

	2012	2013	2014
Ascó	0	3	15
Batea	11	47	55
Bot	60	256	319
Caseres	0	0	2
Corbera d'Ebre	12	27	28
Gandesa	303	245	304
la Fatarella	54	54	30
Flix	6	48	36
Móra d'Ebre	35	75	141
el Pinell de Brai	20	27	36
la Pobla de Massaluca	8	30	10
Vilalba dels Arcs	26	34	58
Total	535	846	1.034
Total visitants allotjats	2.162	2.759	2.979
% sobre total	24,7	30,7	34,7

4. ACCIONS COMPLEMENTÀRIES

Al llarg de 2014 s'han dut a terme tot un seguit d'accions i col·laboracions per a la promoció i dinamització dels Espais de la Batalla de l'Ebre com institució referent en la recuperació de la memòria i el patrimoni de la Guerra Civil al territori i al país.

Actes de reconeixement

- 5 d'abril – Acte de commemoració del 75è aniversari de la Batalla de l'Ebre, després de l'ajornament de l'acte previst per al 16 de novembre de 2013 arran de la nevada. Celebrat a l'església de Sant Pere del Poble Vell de Corbera d'Ebre i presidit pel M.H. Sr. Artur Mas i Gavarró, President de la Generalitat de Catalunya.
- 25 de juliol – Col·laboració en l'acte d'homenatge organitzat per l'Agrupació de Supervivents de la Lleva del Biberó 41 a la cota 705 de la serra de Pàndols (el Pinell de Brai). Durant l'acte es va signar el conveni de col·laboració amb aquesta Associació, el Consell Comarcal de la Terra Alta i l'ajuntament del Pinell de Brai per assumir l'organització de l'acte a partir de 2015.
- 4 d'octubre – Col·laboració amb la Subdirecció General de Memòria, Pau i Drets Humans de l'acte en l'acte d'Homenatge als Desapareguts de la Batalla de l'Ebre, celebrat al Memorial de Camposines (la Fatarella).

Accions de promoció

- Programa Rodalies – Visites guiades als nuclis urbans de Batea, la Fatarella, el Pinell de Brai i Vilalba dels Arcs entre el 23 de març i el 9 de novembre amb una oferta total de quaranta visites.
- Exposició itinerant Fem Memòria, enguany s'ha pogut visitar a:
 - 15 d'abril a 5 de maig a Sant Boi de Llobregat (Baix Llobregat)
 - 9 a 11 de maig a Duesaigües (Baix Camp)

Col·laboracions

- Del 28 de juny al 6 de juliol es va col·laborar amb els Escoltes de Catalunya en els campaments que dues agrupacions de Barcelona van fer al terme de Corbera d'Ebre, juntament amb l'Associació Cota 402 i l'ajuntament de Corbera d'Ebre.
- Del 6 al 20 de juliol es va col·laborar en la segona edició del camp de treball Esclatant la Memòria, gestionat per la Fundació Escolta Josep Carol, juntament amb l'Associació del Poble Vell i l'ajuntament de Corbera d'Ebre.

Col·laboracions editorials

- Participació econòmica, amb una aportació de 800 €, en l'edició de l'obra *De França a Mèxic*, d'Artur Bladé i Desumvila
- Participació econòmica, amb una aportació de 300 €, en l'edició de l'obra *Josep Termes. Catalanisme, obrerisme i civisme*, a càrrec d'Agustí Colomines i Teresa Abelló (Ed.).

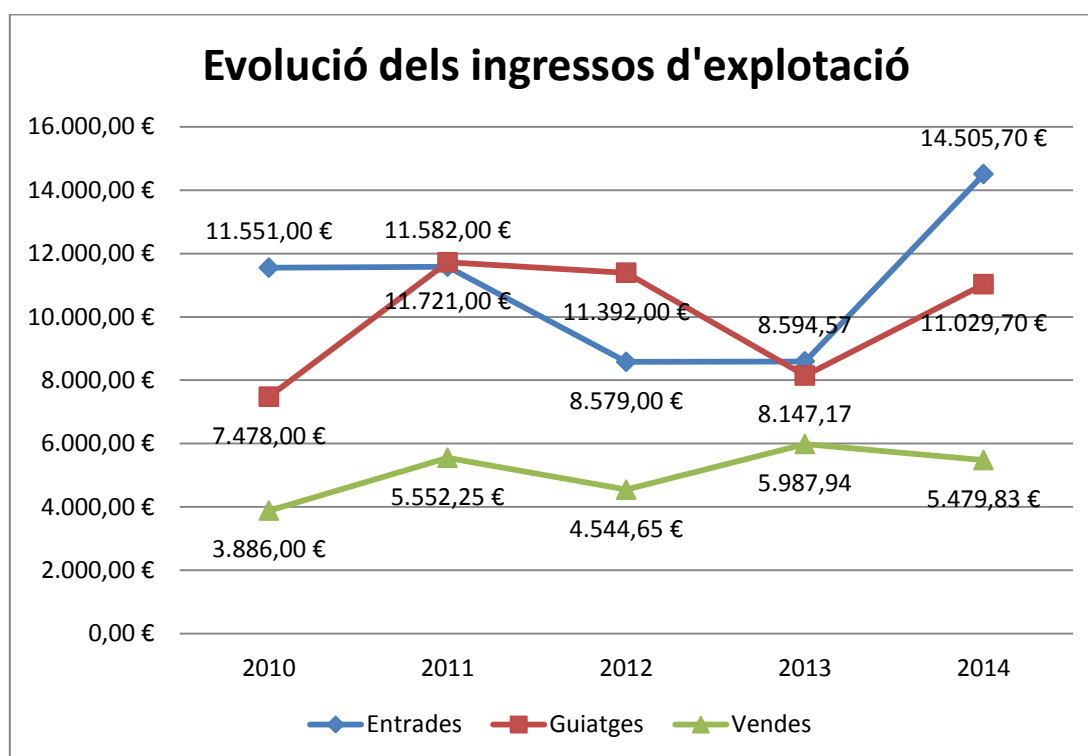
5. RESULTATS ECONÒMICS: INGRESSOS D'EXPLOTACIÓ

Els ingressos derivats de l'activitat desenvolupada des dels Espais de la Batalla de l'Ebre també són un element a tenir en compte a l'hora de valorar els resultats de la campanya de l'exercici.

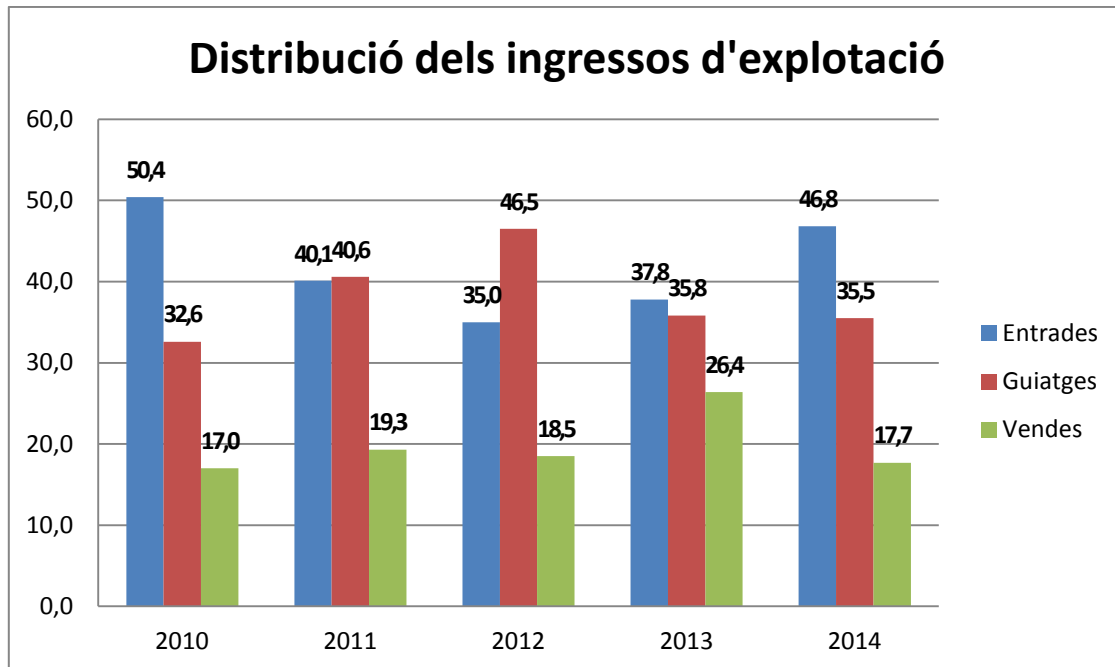
Enguany, els ingressos directes procedents de les activitats pròpies del Consorci (venda d'entrades, guiatges i venda de productes) s'ha incrementat un 36,45% respecte a 2013, un percentatge molt superior al experimentat pel nombre de visitants, que ha estat del 4,6%.

En total, s'han ingressat 31.015,23 €, és a dir, 8.285,55 € més que el 2013, superant la xifra prevista al pressupost ordinari, que era de 27.000 €. En relació al pressupost ordinari, doncs, els ingressos d'exploració han suposat el 5,6% del total.

Pel que fa a l'origen dels ingressos, les partides de venda d'entrades i servei de guiatges s'han incrementat respecte 2013, i només la de venda de marxandatge s'ha reduït mínimament.



Pel que fa a la distribució de les tres vies d'ingressos dins del seu conjunt, la venda d'entrades torna a ser la principal via d'ingressos, seguida pel servei de guiatge.



David Tormo Benavent
 Coordinador Tècnic

Corbera d'Ebre, 24 d'abril de 2015