

CONSORCI MEMORIAL DELS ESPAIS DE LA BATALLA DE L'EBRE

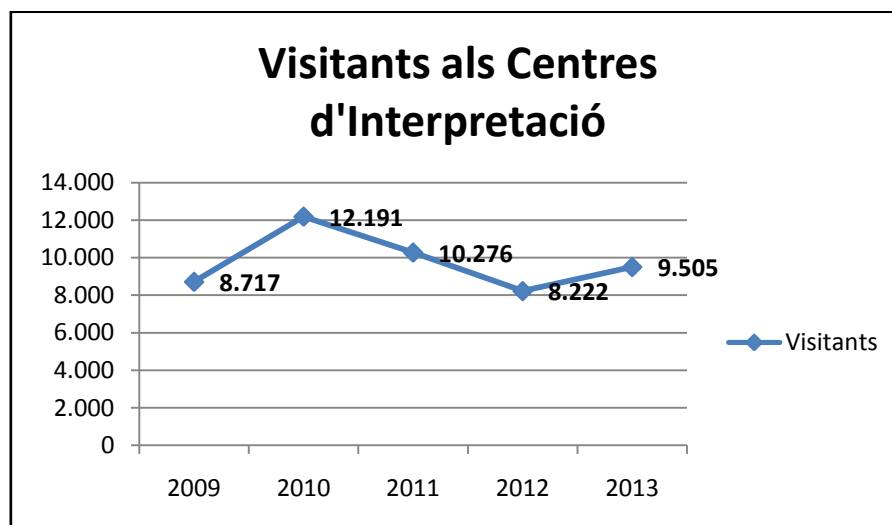
INFORME D'ACTIVITATS 2013

1. EVOLUCIÓ DELS VISITANTS ALS CENTRES D'INTERPRETACIÓ

Les dades relatives al nombre de visitants dels Espais de la Batalla de l'Ebre es circumscriuen als centres d'interpretació, que són els actius que disposen de personal d'atenció al públic fent possible el control de visites i la recollida de dades.

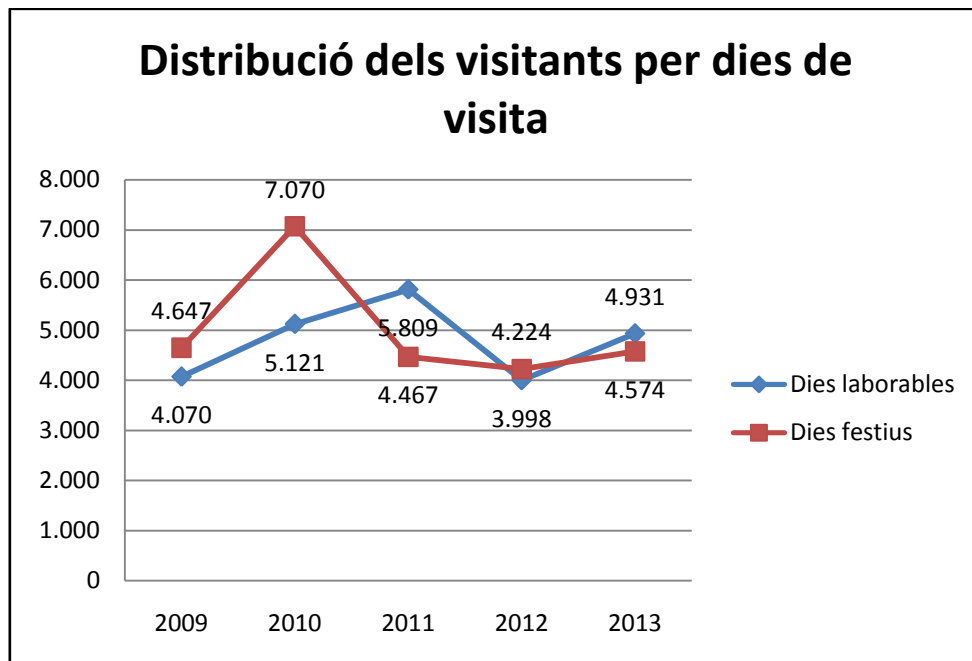
1.1 Dades dels Espais de la Batalla de l'Ebre

Les xifres de visitants de 2013 suposen un increment del 15,6% respecte a l'exercici anterior, trencant la dinàmica dels dos exercicis anteriors de pèrdua de visitants. En xifres absolutes, el present exercici ha registrat un total de 9.505 visitant, el que suposa un increment de 1.283 persones respecte de l'any anterior.



Pel que fa a la distribució dels visitants segons el dies de visita, enguany s'ha invertit la relació existent en l'exercici anterior. El dies laborables (dimarts a divendres) concentren la major part dels visitants, amb el 51,9% del total, el que suposa 4.931 visitants distribuïts pels cinc centres d'interpretació al llarg dels 201 dies laborables en que algun d'ells ha estat obert. Això suposa un mitjana de 24,5 visitants diaris, superior a la de l'exercici anterior, que fou de 19,9. Les visites en dies laborables s'han incrementat en 933 persones, és a dir, un 23.4% respecte 2012.

Els dies festius (dissabtes, diumenges i altres festivitats) han concentrat el 48,1% dels visitants, amb un total de 4.574 persones al llarg dels 117 dies festius en que ha estat obert algun dels centres d'interpretació. Això suposa una mitjana de 39,1 visitants diaris, per sobre dels 35,5 de l'exercici anterior. Les visites en dies festius s'han incrementat en 350 persones, és a dir, un 8,3% respecte 2012.



Pel que fa la distribució dels visitants segons el tipus de visita, si és en grup organitzat o de visita lliure, aquesta darrera tipologia continua sent la més important numèricament. Aquest tipus de visitants ha suposat el 57,2% de les visites, amb un total de 5.441 persones. Això suposa un increment de les visites lliures d'un 24,5% respecte l'any passat, amb un total de 1.072 visitants més.

Pel que fa a les visites en grups organitzats, amb un total de 4.064 visitants han suposat el 42,8% del total de les visites registrades enguany. Això suposa un increment del 5,4% respecte a 2012, amb un total de 211 visitants més.

En total, han passat pels nostres centres d'interpretació 102 grups organitzats, dels quals, 71 han contractat el servei de guiatge del Consorci. Això suposa que el 70,3% de les visitants que han arribat en grups organitzats han utilitzat aquest servei.

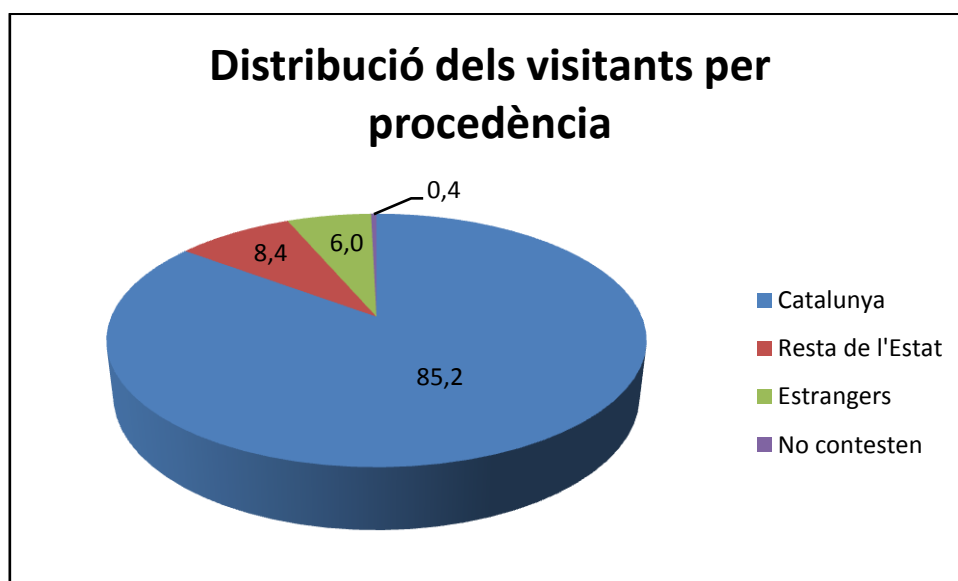
Pel que fa al tipus de grups, la majoria, el 52,6% són estudiants. Aquest grup s'ha incrementat en 408 persones respecte a 2012, arribant enguany als 2.137 estudiants. D'aquests, el 84,4% han contractat el servei de guiatge del Consorci.

Atenent al moment de la visita, si és en dia laborable o festius, els grups organitzats ho fan, de forma majoritària en els dies laborables. Enguany, dels 4.931 visitants registrats en aquest dies, el 61,1% formava part de grups organitzats. Aquesta proporció es redueix considerablement en els dies festius, on els visitants que formen part de grups organitzats passen a ser només el 22,5% dels visitants.

Finalment, pel que fa a la procedència dels visitants, Catalunya continua sent l'àrea de recepció més important, amb el 85,2% del total. D'entre els catalans, els residents a la província de Barcelona són els més nombrosos, representant el 46,9%, seguits dels de la província de Tarragona, que suposen el 31,3%. Els visitants procedents de les províncies de Lleida i Girona, com en els darrers anys, continuen sent els menys nombrosos.

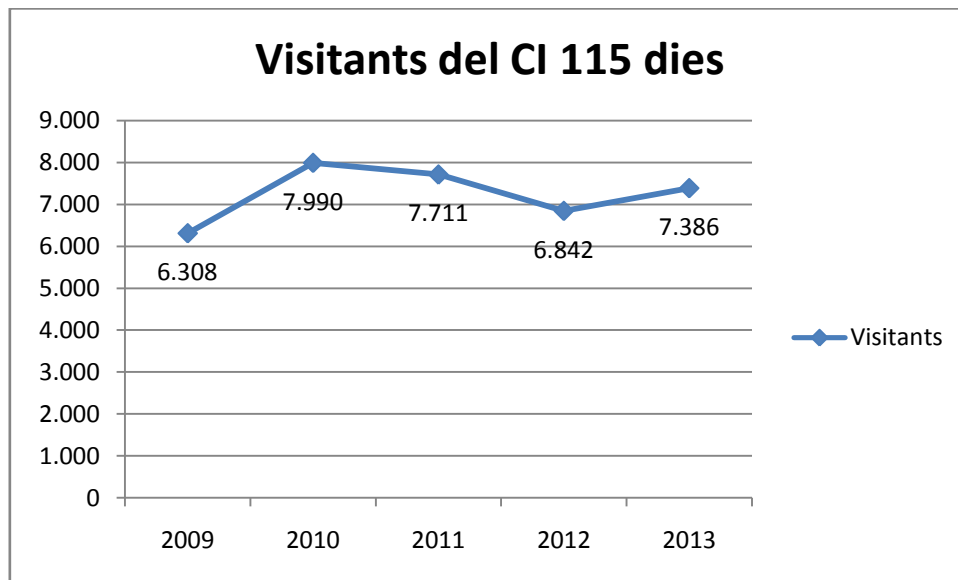
Els visitants procedents de la resta de l'Estat només suposen el 8,4% del total. Per comunitats autònomes, els visitants procedents del País Valencià són els més nombrosos amb un 41,7%, seguits dels d'Aragó (17,2), Madrid (11,3%) i el País Basc (6,4%).

Finalment, la presència de visitants estrangers, es situa en el 6% del total. Per països d'origen França esdevé el més important, amb un 51%, seguit del Regne Unit (22%) i Alemanya (10,1%).



1.2 El centre de Corbera d'Ebre

El Centre d'Interpretació 115 dies continua sent l'eix vertebrador dels Espais de la Batalla de l'Ebre. Com la resta de centres, aquest ha experimentat un increment dels seus visitants, amb un 7,9% respecte 2012, situant-se en els 7.386 visitants. En relació al total del visitants, el centre de Corbera concentra el 77,7% de les visites.



Pel que fa a la distribució dels visitants segons el dies de visita, els dies laborables (dimarts a divendres) han estat els que han registrat un major nombre de visitants, amb un total de 4.384 persones, el 59,4% del total. Això suposa un increment del 18,3% respecte 2012, és a dir, 679 persones més. La mitjana de visitants diària en aquest període, els dies laborables, ha estat de 21,8 persones/dia.

Pel que fa als dies festius (dissabtes, diumenges i altres festivitats), aquests han concentrat el 40,6% de les visites al centre, amb un total de 3.002 visitants. Aquesta xifra és inferior a la de 2012, amb una pèrdua de 135 visitants. La mitjana diària de visitants en dies festius es situa en 25,6 persones/dia.

En total, aquest centre ha estat obert al públic 318 dies, amb una mitjana de visitants de 23,2 persones/dia. Durant el període d'obertura s'han registrat 36 dies sense que cap persona visités el centre, el que suposa un 11,3% dels dies d'obertura sense visitants.

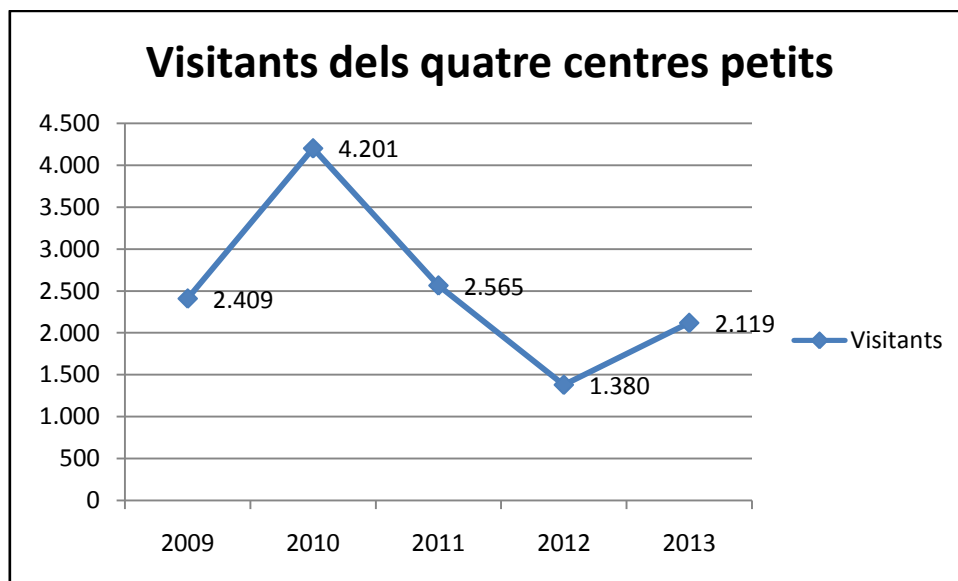
Pel que fa la distribució dels visitants segons el tipus de visita, les visites lliures han estat les més nombroses, amb 3.847 visitants (52,1%), el que suposa un increment del 18,3% respecte 2012.

Les visites en grups organitzats han experimentat un lleuger retrocés del 1,4% respecte l'exercici anterior, situant-se en 3.539 persones. En tot cas, aquest centre concentra la major part de les visites en grups amb el 87,1% del total d'aquest tipus de visita.

Si atenem a la distribució del tipus de visita segons el període en que s'ha produït, ens trobem que aquest centre es manté fidel als paràmetres sorgits de l'anàlisi global dels cinc centres. Així doncs, durant els dies laborables els visitants en grups organitzats són el col·lectiu més important, suposant el 60% del total. En canvi, els dies festius, els col·lectiu més important el formen les visites lliures, amb el 69,8% del total.

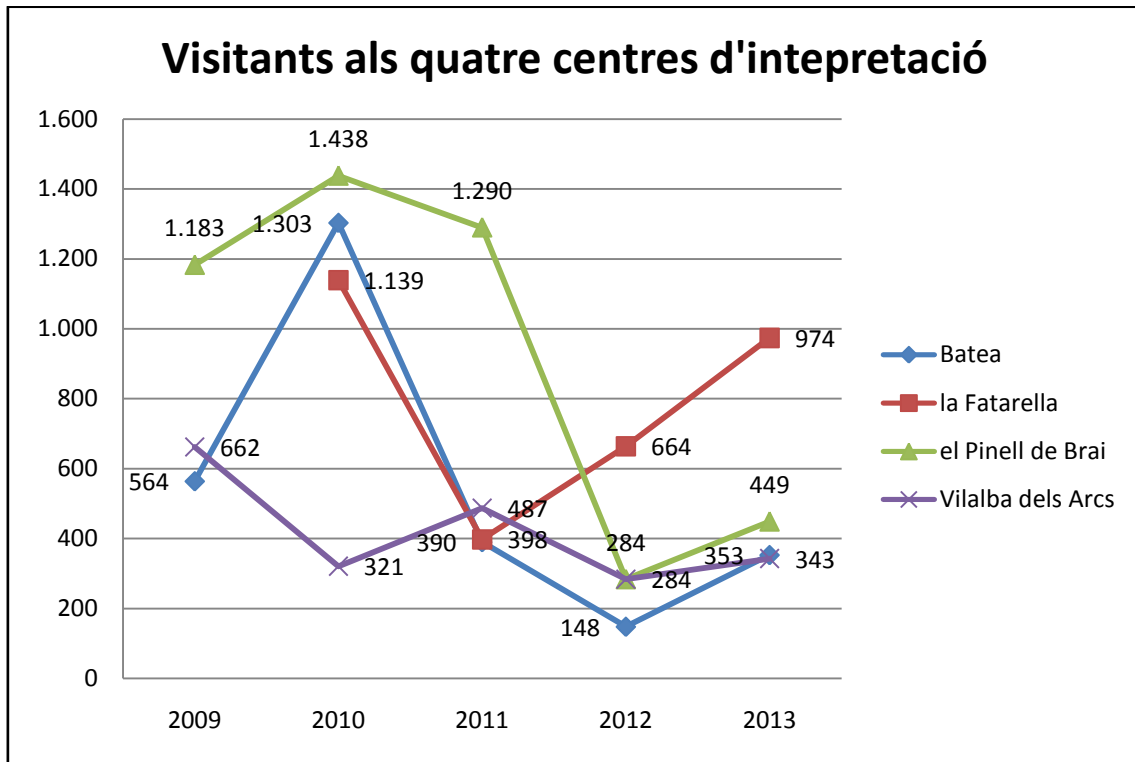
1.3 Els centres de Batea, la Fatarella, el Pinell de Brai i Vilalba dels Arcs

Els quatre centres més petits també han incrementat el nombre de visitants respecte 2012, arribant, en conjunt, als 2.119, el que suposa un augment del 53,5% respecte a l'exercici anterior.



Donat el sistema de gestió establert, la major part de les visites rebudes en aquests centres s'ha produït els dies festius arribant al 74,1% del total.

Pel que fa al tipus de visita, les visites lliures també són les més importants, arribant al 75,2% del total.



1.3.1. CI Hospitals de Sang (Batea)

En termes relatius el centre de Batea és el que ha experimentat un major creixement respecte 2012, amb un increment del 138% del nombre de visitants, arribant als 353; és a dir 205 més que l'exercici anterior.

Les visites rebudes es van concentrar majoritàriament en els dies festius (61,2%), i en forma de visites lliures (73,9%).

Pel que fa a la mitjana de visites per dies d'obertura, el 2013 aquest centre va obrir les seves portes 89 dies, el que suposa una mitjana de 4 visitants/dia. D'aquests 89 dies, en 39 d'ells no passar cap visitant, és a dir que durant el 43,8% dels dies en que va estar obert, no hi va passar ningú.

1.3.2. CI Internacionals a l'Ebre (la Fatarella)

El centre de la Fatarella és que ha registrat un major nombre de visitants entre els quatre centres petits, arribant als 974, el que suposa un increment del 46,7% respecte a 2012.

Les visites rebudes es van concentrar de forma majoritària els dies festius (71%), i en forma de visites lliures (68%).

Pel que fa als dies d'obertura, aquest és el centre que més dies ha estat obert al públic, amb un total de 99. D'aquests, 31 dies no va passar cap visitant, és a dir, el 31,3% dels dies d'obertura no va passar-hi ningú. Pel que fa a la mitjana de visitants diària, enguany ha estat de 9,7 visitants/dia.

1.3.3. CI Veus del Front (el Pinell de Brai)

El centre del Pinell de Brai ha registrat un increment de visitants del 58,1% respecte l'exercici anterior, situant-se en 449 visitants.

Com en la resta de centres, la majoria de les visites s'han concentrat en els dies festius (83,7%) i en forma de visites lliures (76,6%).

Aquest centre ha estat obert al públic 88 dies, dels quals 42 no va rebre cap visitant, és a dir el 47,7% dels dies d'obertura. Pel que fa a la mitjana de diària de visitants, aquesta es situa en 5,1 visitants/dia.

1.3.4. CI Soldats a les Trinxeres (Vilalba dels Arcs)

El centre de Vilalba dels Arcs ha estat el que menys visites ha rebut enguany, amb 343 visitants. Tot i això, ha experimentat, respecte a 2012, un increment de les visites del 20,8%.

En aquest cas, com en la resta, la majoria de les visites s'han concentrat en els dies festius (84,3%) i en forma de visita lliure (95,3%).

Pel que fa al període d'obertura, el centre de ha estat obert al públic 92 dies, dels quals 38 no va rebre cap visitant, és a dir el 41,3% dels dies d'obertura. En aquest cas, la mitjana diària de visitants es situa en 3,7 visitants/dia.

2. PRESÈNCIA AL TERRITORI

Un dels factors que l'any 2001 va impulsar la creació del Consorci i la posada en valor dels actius dels Espais de la Batalla de l'Ebre fou, sens dubte, convertir-ho en una eina de dinamització econòmica, mitjançant el turisme cultural o de memòria, del territori.

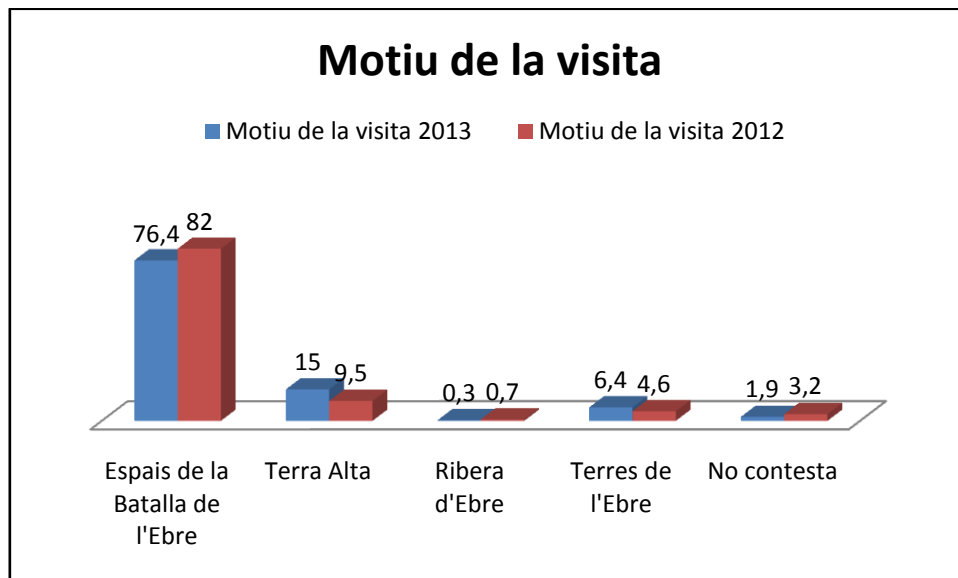
Les xifres existents, recopilades a partir del gener de 2006 corroboren aquesta vocació. Des d'aleshores un total de 65.678 persones han visitat algun dels centres d'interpretació del Consorci. D'aquests, el 78,1% del total, és a dir 51.301 persones, han arribat fins a les nostres comarques atretes per l'oferta turística dels Espais de la Batalla de l'Ebre.

2.1 Un motor de dinamització turística

Les dades d'enguany 2013 confirmen que els actius del Consorci són un pol d'atracció turística de les nostres comarques. Enguany dels 9.505 visitants, el 76,4% ha assenyalat que el motiu de la seva visita al nostre territori era conèixer els Espais de la Batalla de l'Ebre.

Tot i que, en termes relatius, aquesta xifra és inferior a la d'altres exercicis, s'ha incrementat en termes absoluts. La raó es troba en el creixement d'altres motivacions a l'hora d'apropar-se a les nostres terres.

Lluny de ser un problema, cal considerar aquesta diversificació com un èxit, entenent que els actius del Consorci s'han consolidat com un element més de l'oferta turística i cultural de les Terres de l'Ebre.



Atenent a l'origen dels visitants, el 77,8% dels 8.038 catalans que han visitat el centres d'interpretació tenien com a principal motivació conèixer els Espais de la Batalla de l'Ebre. Entre els catalans la segona motivació ha estat conèixer la Terra Alta, en un 16% dels casos.

Entre els visitants de la resta de l'estat espanyol, del 796 visitants el 72,5% també tenia aquesta motivació com a principal raó per arribar-se als actius del Comebe. La segona motivació també era el conèixer la Terra Alta (14%).

Finalment, entre els visitants estrangers el motiu que els va dur fins als nostres actius també és, majoritàriament, el de conèixer-los. Així ho han manifestat el 73,9% dels 574 visitants procedents d'altres països. Com a segona motivació, en aquest cas apareix el conèixer les Terres de l'Ebre (19,5%).

2.2 Impacte al territori

Per mesurar l'impacte dels nostres visitants al territori i la interrelació amb altres actius culturals hem utilitzat dues eines. D'una banda les dades del programa Sinèrgies culturals, endegat el 2012, i consistent en convenis de col·laboració amb cinc espais culturals del territori que permeten oferir descomptes als visitants que compartim.

De l'altre, les dades estadístiques d'allotjament al territori, recollides entre els nostres visitants.

Sinèrgies culturals

Les dades d'aquest exercici registren 228 visites que s'han beneficiat d'aquest programa, és a dir, el 2,4% del total dels visitants d'enguany. Un percentatge que s'incrementa fins el 4,2% si només tenim en compte les visites lliures, que són les que es poden beneficiar dels descomptes del programa Sinèrgies Culturals.

Atenent al centre emissor, la transferència de turismes més destacada prové del Celler Cooperatiu del Pinell de Brai (71,9%), seguit per l'espai La Trinxera, de Corbera d'Ebre (27,2%). Només s'ha registrat 2 visitants procedents del CI de la Mel d'Arnes, i cap de l'Ecomuseu dels Ports d'Horta de Sant Joan, i del CI del Ferrocarril de Móra la Nova.

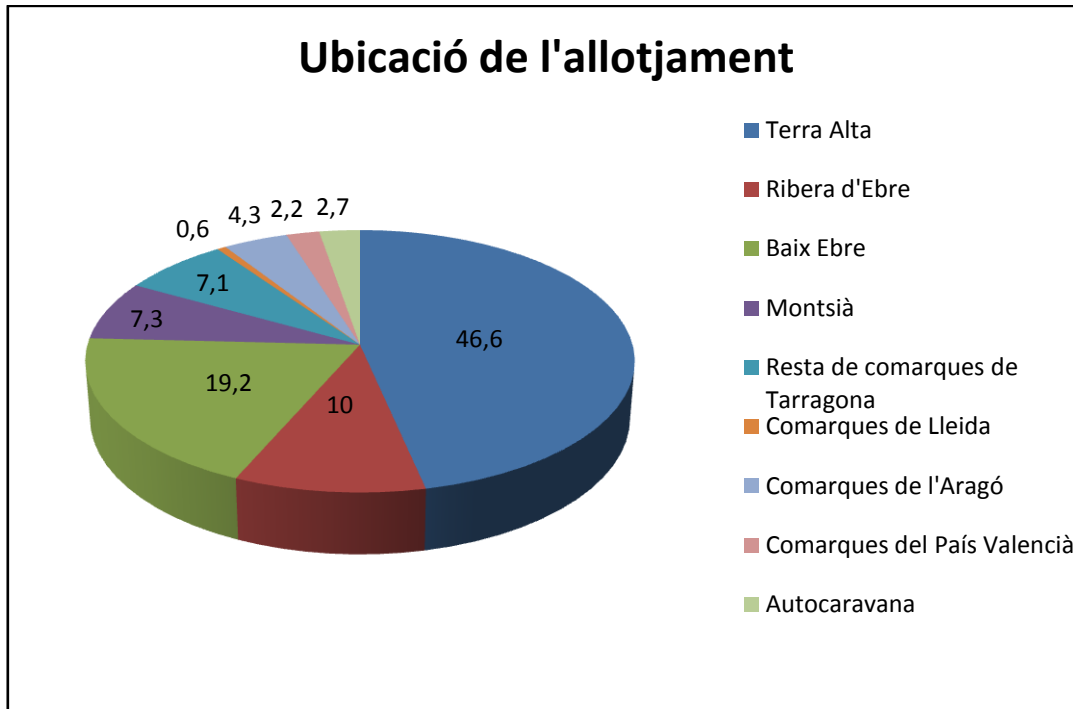
Allotjament al territori

Per segon any, s'han recollit les dades sobre l'allotjament entre els nostres visitants . Enguany, dels 9.505 visitants que han passat pels nostres centres d'interpretació, el 34,6% han pernoctat al territori. Xifra que es situa per sobre de la de 2012, quan els visitants allotjats van ser el 31% del total.

Respecte al tipus d'allotjament, la majoria ho ha fet en establiments turístics, en concret el 83,8% dels allotjats han triat aquesta opció. La resta, ho han fet en cases particulars d'amics o familiars. Sobre el total de visitants, els allotjats en establiments turístics s'eleva fins el 29%, per damunt de la xifra de 2012, quan els allotjats en aquest tipus d'establiments va ser el 26,5% dels nostres visitants.

En termes absoluts les xifres també s'han incrementat. Enguany s'han allotjat en establiments turístics, amb una pernoctació com a mínim, un total de 2.759 dels nostres visitants, superant el 2.162 de 2012.

Del total dels allotjats en establiments turístics, el 82,5%, és a dir 2.292 persones, ho han fet a les comarques de les Terres de l'Ebre. La Terra Alta ha estat la comarca més afavorida, amb el 46,6% del total, és a dir 1.285 persones. Al darrera hi trobem el Baix Ebre (19,2%), la Ribera d'Ebre (10%) i el Montsià (7,3%).



Les dades de l'allotjament confirmen la consolidació dels Espais de la Batalla de l'Ebre com un actiu turístic ebrenc, superant el format comarcal. El nombre de visitants que han arribat des de les dues comarques costaneres i sense actius del Consorci on estaven allotjats, s'ha incrementat de forma considerable. Cal entendre, doncs, que els establiments turístics del territori han incorporat els actius del Consorci com a part de les destinacions que ofereixen als seus clients.

Visitants allotjats en establiments turístics

	2012	2013	Increment %
Terra Alta	1.122	1.285	14,5
Ribera d'Ebre	185	276	49,2
Baix Ebre	339	529	56,0
Montsià	84	202	140,5
Total	2.162	2.759	27,6

Visitants allotjats a establiments dels municipis consorciats

	2012	2013
Ascó	0	3
Batea	11	47
Benissanet	28	44
Bot	60	256
Caseres	0	0
Corbera d'Ebre	12	27
Gandesa	303	245
la Fatarella	54	54
Flix	6	48
Móra d'Ebre	35	75
el Pinell de Brai	20	27
la Pobla de Massaluca	8	30
Riba-roja d'Ebre	11	0
Vilalba dels Arcs	26	34
Total	574	890

Pel que fa a la distribució local dels visitants que s'han allotjat en establiments turístics, el 32,2% ho han fet a municipis consorciats, sumant un total de 890 persones. Això suposa un increment del 55,1% respecte a 2012, quan els municipis consorciats van acollir el 574 dels visitants allotjats, un 26,5% de total.

Si considerem el conjunt de les Terres de l'Ebre, trobem dos dels municipis consorciats entre les cinc primeres poblacions triades pels nostres visitants per allotjar-se. A les quals cal afegir-ne dos més de la Terra Alta. El rànquing el torna a encapçalar Horta de Sant Joan (14,3%), seguit de Bot (9,3%), Gandesa (8,9%), Tortosa (6,2%) i Arnes (4,9%).

3. ACTIVITATS DE COMUNICACIÓ

Seguint la línia encetada a l'exercici anterior, la despesa en activitats de comunicació s'ha limitat a l'edició de material promocional (díptics i tríptics). Dels 1.711 € invertits en publicitat directa el 2012 s'ha passat a reduir aquesta despesa a zero.

Com alternativa a la despesa en publicitat directa s'ho optat per finançar accions que permetin l'aparició al mitjans en forma de notícies o notes de premsa relacionades amb l'activitat del Consorci.

3.1 Presència als mitjans de comunicació

En total s'han realitzat dues rodes de premsa i set notes per difondre les activitats del Consorci, que sumades a l'efemèride del 75è aniversari i altres activitats paral·leles han facilitat l'aparició dels Espais de la Batalla de l'Ebre als mitjans de comunicació al llarg de tot l'any.

Això a suposat la intervenció en vuit programes de ràdio de cadenes d'àmbit territorial (La Plana Ràdio, de Santa Bàrbara; Antena Caro Ràdio, de Roquetes; Radio Ràpita, de

Sant Carles de la Ràpita; Imagina Ràdio, de Tortosa i Cadena Ser Ebre, de Tortosa), d'àmbit nacional (Cadena Ser Catalunya i Catalunya Ràdio) i de la resta de l'estat (Aragón Radio).

També ha permès la col·laboració en set programes de televisió d'àmbit territorial, nacional o estatal:

3 maig – Reportatge promocional dels actius turístics i patrimonials que formen part de l'Estació Nàutica de Sant Carles de la Ràpita – Delta de l'Ebre per a **Lleida Televisió**. El capítol 8 (d'un total de 10) està dedicat als Espais de la Batalla de l'Ebre, amb imatges i declaracions. La seva emissió es va produir el 25 de juny.

19 juliol – Col·laboració en Els Matins de **TVC** amb motiu del 75è aniversari de la Batalla de l'Ebre (Sant Joan Despí).

9 octubre – Reportatge i entrevista per la programa Agrosfera de **TVE** amb motiu d'un reportatge sobre els actius turístics de la Terra Alta – Emès el 19 d'octubre a La 1 i La 2.

11 novembre – Entrevista a **Terres de l'Ebre TV** al programa L'Ebre al dia.

15 novembre – Entrevista per als Serveis Informatius de **TVC** – Emissió: diumenge 24 de novembre al TN Vespre.

23 de novembre – Reportatge i entrevista per al programa Cosins Germans de **TVC**, amb Ferran Torrent i Empar Moliner – Emissió a la primavera de 2014.

28 de novembre – Reportatge i entrevista per al programa Espai Terra de **TVC** – Emissió el febrer de 2014.

Pel que fa a la premsa escrita, tant a través de notícies específiques del Consorci, com d'informacions relacionades amb la batalla de l'Ebre, s'han documentat 55 publicacions al llarg de l'any, és a dir, una mitjana d'una aparició setmanal.

A nivell de publicacions, les aparicions més nombroses s'han produït als diaris i setmanaris del territori: El Diari de Tarragona, amb 23 notícies (1 cada 16 dies) i el setmanari l'Ebre, amb 10 notícies (1 cada 5 setmanes). Fora de l'àmbit provincial han aparegut notícies a La Vanguardia, el Diari Ara, El Punt Avui, El Periodico de Catalunya i El País, tot i que de forma puntual.

No es disposa de dades relacionades amb els mitjans digitals, però la presència d'informacions sobre els Espais de la Batalla de l'Ebre també ha estat important en aquest mitjà a través de diferents webs d'informació general i turística.

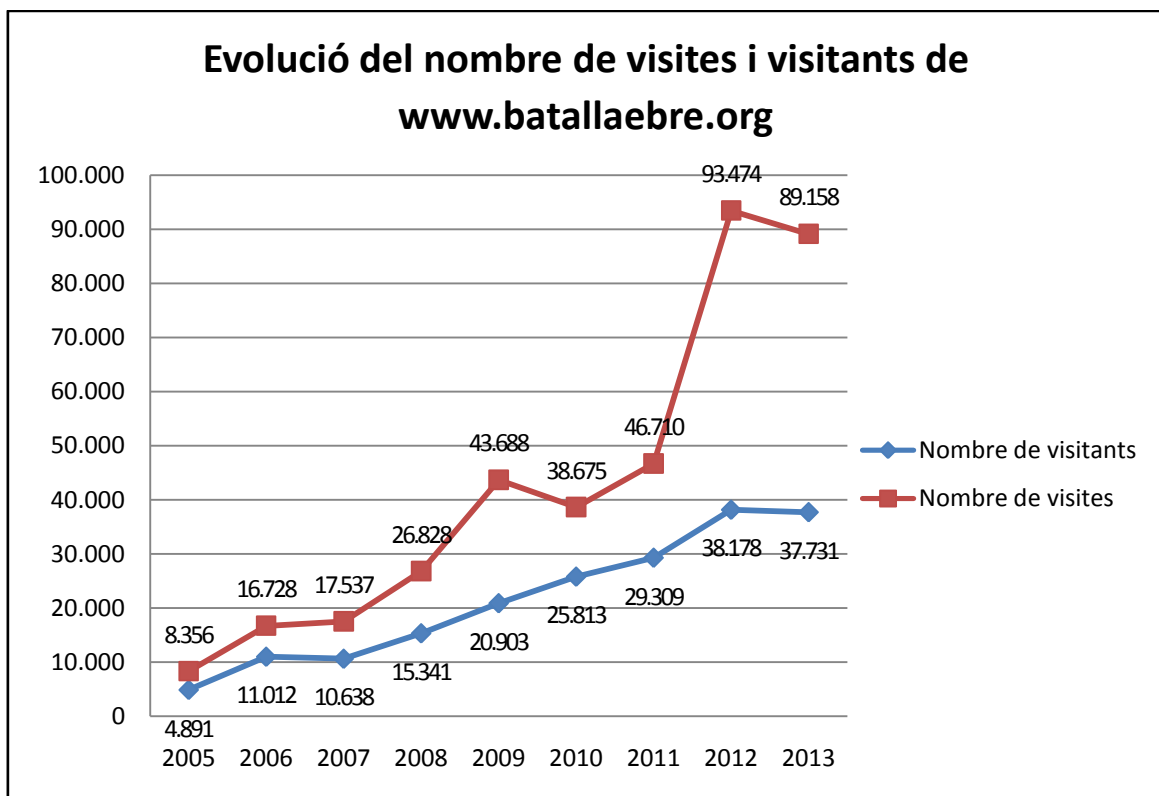
3.2 Mitjans propis

3.2.1. Internet i les xarxes socials

Una segona alternativa a la despesa en publicitat directa continua sent l'ús de la xarxa, que no suposa cap despesa fixa i que permet un via de comunicació directa amb el públic potencialment interessat en el nostre producte.

Actualment, des del Consorci s'estan gestionant quatre línies de difusió a través de la xarxa: la pàgina web, l'e-butlletí, el facebook i el twitter.

La pàgina web (www.batallaebre.org) és un dels principals mitjans de difusió del Consorci. Malgrat el lleuger retorcés patit tant en el nombre de visitants, d'un 1,2%, com en el de visites rebudes, d'un 4,6%, les xifres continuen sent força elevades. Enguany la pagina dels Espais de la Batalla de l'Ebre ha estat consultada per 37.731 persones, amb un total de 89.158 visites.



Pel que fa al seu pes específic com a mitja de coneixença dels nostres actius, per primer cop la xarxa experimenta un retrocés. Si en els darrers tres anys la xarxa era, per als nostres visitants, el principal mitjà de coneixença dels nostres actius, assolint entre el 30 i 40% de les respostes dels enquestats, enguany ha caigut fins el 19,4%,

passant de les 3.084 persones que ens havien conegut a través de la xarxa el 2012 a les 1.840 d'enguany.

Malgrat tot, però, la xarxa, i la pàgina web del Consorci, esdevenen el segon mitjà de coneixença dels nostres actius segons les dades recollides entre els visitants als centres d'interpretació.

Pel que fa a la segona gran eina de difusió a la xarxa, el perfil de facebook dels Espais de la Batalla de l'Ebre, s'ha tancat l'any amb 2.242 *amics*, el que suposa un increment del 36,8% respecte a l'exercici anterior, amb la incorporació de 604 nous seguidors.

Al llarg d'enguany, s'han publicat un total de 100 posts, que han tingut una mitjana de 1.690 lectors i 24 comparticions per cada post. Gràcies a les comparticions, moltes de les notícies que es penjen al perfil del Consorci arriben a milers de persones. Enguany, la notícia de l'efemèride del 75è aniversari de la signatura del Pacte de Múnic, publicada el 30 de setembre, va ser compartida per 294 persones, arribant a 15.944 lectors.

3.2.2. Exposició itinerant: Fem Memòria

Amb motiu de la commemoració del 75è aniversari de la batalla de l'Ebre, una de les accions endegades ha estat la producció d'una exposició itinerant per donar a conèixer els trets bàsics de la batalla de l'Ebre i també els actius culturals del Consorci.

Inaugurada el 27 de juliol, al llarg d'enguany ha passat per cinc espais expositius diferents, i continuarà el seu recorregut al llarg de 2014. Durant el cinc mesos transcorreguts des de la seva inauguració, Fem Memòria ha passat pels següents espais:

27 de juliol a 1 de setembre – CI 115 dies, Corbera d'Ebre

4 de setembre a 17 de setembre – CC Montsià, Amposta, en el marc de la Flama de Germanor per commemorar el 75è aniversari de la Batalla de l'Ebre

20 de setembre a 23 de setembre – 33a Fira de Calella i Alt Maresme, Calella

9 d'octubre a 18 d'octubre – CC Baix Ebre, Tortosa, en el marc de la Flama de Germanor per commemorar el 75è aniversari de la Batalla de l'Ebre

21 de novembre a 20 de desembre – Museu de Tortosa, Tortosa

3.3 Dades sobre els mitjans de coneixença dels Espais de la Batalla de l'Ebre

Enguany, el principal mitjà pel qual els nostres visitants han conegut l'existència dels Espais de la Batalla de l'Ebre ha estat la recomanació d'amics o familiars, és a dir, el boca-orella. El 63,6% dels visitants, és a dir, 6.023 persones, han conegut els actius d'aquesta manera.

La qualitat dels nostres actius i dels serveis que s'ofereixen, tant en l'atenció al públic com en els guiatges, han esdevingut la nostre principal eina de comunicació i difusió. Un èxit que fruit de l'esforç i professionalitat de les persones que desenvolupen les tasques d'atenció al públic. Un personal que ha anat adquirint experiència, coneixements i professionalitat gràcies a un sistema de gestió basat en la contractació directa, evitant el continuat relleu de personal, i a la formació continuada.

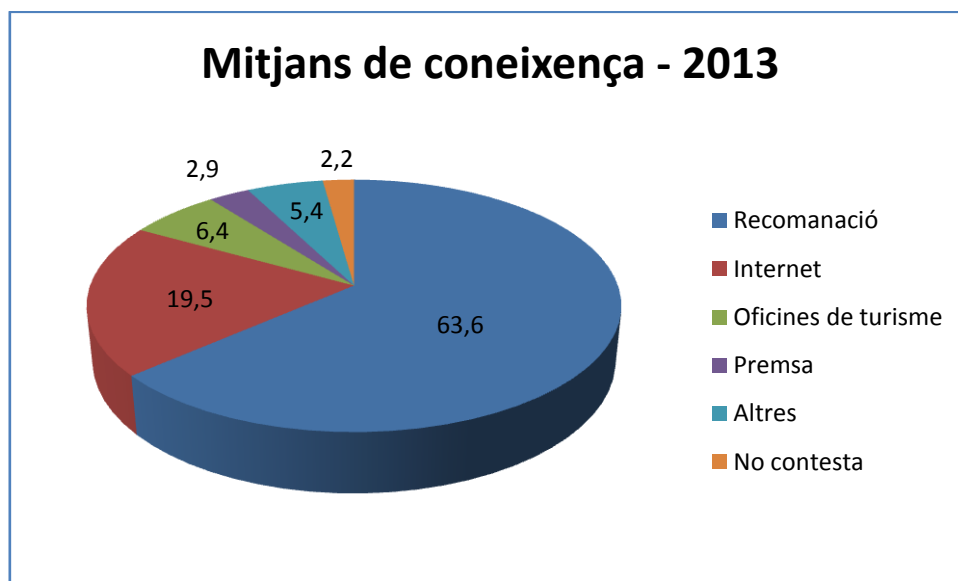
El boca-orella, la recomanació d'altres persones que ja ens han visitat, gairebé a duplicat el seu pes relatiu com a mitjà de coneixença, passant del 34,3 de 2012, amb 2.791 persones, a les xifres d'enguany.

Si tenim en compte la procedència dels visitants, els catalans són el col·lectiu on la recomanació té major pes específic, arribant al 66,1% dels casos. Entre els catalans els tarragonins són els que més esmenten aquest motiu com a mitjà de coneixença, arribant al 72,4%; mentre que els lleidatans són els que menys ho fan, situant-se en el 52,5%. En aquest cas, el mitjà de coneixença que recupera terreny és el de la xarxa, que ha suposat la forma de conèixer els nostres actius per al 39,4% dels lleidatans que ens han visitat enguany.

La recomanació com a mitjà de coneixença perd força entres els visitants de la resta de l'estat (55%) i entre els estrangers (40,4%). En tots dos casos aquest descens s'acompanya d'un increment del pes de la xarxa com a fórmula per conèixer els nostres actius, fins al 21,3% per als visitants estatals, i els 25,4% per als estrangers.

Com ja hem apuntat, a nivell general, aquest creixement s'ha produït en detriment de la xarxa, que ha reduït el seu pes específic tant en termes relatius com absoluts.

El tercer mitjà de coneixença continuen sent els informadors turístics, ja sigui a través de les Oficines de Turisme o dels establiments turístics del territori. En última posició, amb xifres similars a les d'altres anys, es troba la premsa.



4. ACTIVITATS COMPLEMENTÀRIES

Al llarg d'enguany la sala polivalent del CI 115 dies de Corbera d'Ebre ha acollit les següents activitats complementàries a l'exposició permanent:

- Exposició: *Catalunya bombardejada*, del 30 de novembre al 20 de gener
- Exposició: *Desenterrant el Silenci. Antoni Benaiges, un mestre de la República en una fossa comuna de Burgos*, del 25 de maig al 23 de juny
- Exposició: *Fotografies del grup Menos Trece Grados y Medio*, del 28 de juny al 21 de juliol
- Exposició: *Fem Memòria*, del 27 de juliol a l'1 de setembre

A més d'aquestes activitats, enguany també s'han dut a terme diverses accions i actes per commemorar el 75è aniversari de la batalla de l'Ebre.

A més de l'exposició itinerant *Fem Memòria*, des del Consorci es va endegar el programa *Eduquem en la Memòria*, en col·laboració amb els Serveis Territorials del Departament d'Ensenyament, adreçat a donar a conèixer els nostres actius entres els alumnes dels instituts ebrenca. La campanya, que va ser efectiva del maig al novembre, va ser aprofitada per 12 instituts, amb un total de 488 alumnes i 33 mestres.

També, en col·laboració amb els Serveis Territorials del Departament de Cultura, es va organitzar la I Jornada d'Arqueologia i Patrimoni de la Guerra Civil al front de l'Ebre, celebrada a Tortosa el 23 de novembre. La jornada va comptar amb 9 ponents i fou un èxit de participació amb 94 assistents.

Finalment, el 16 de novembre s'havia de celebrar l'acte central de commemoració del 75è aniversari de la batalla de l'Ebre, presidit pel Molt Honorable Sr. Artur Mas, President de la Generalitat de Catalunya. A causa de la neu, però, l'acte fou suspès i ajornat, a l'espera de la seva celebració al llarg de 2014.

5. RESULTATS ECONÒMICS: INGRESSOS D'EXPLOTACIÓ

Els ingressos derivats de l'activitat desenvolupada des dels Espais de la Batalla de l'Ebre també són un element a tenir en compte a l'hora de valorar els resultats de la campanya de l'exercici.

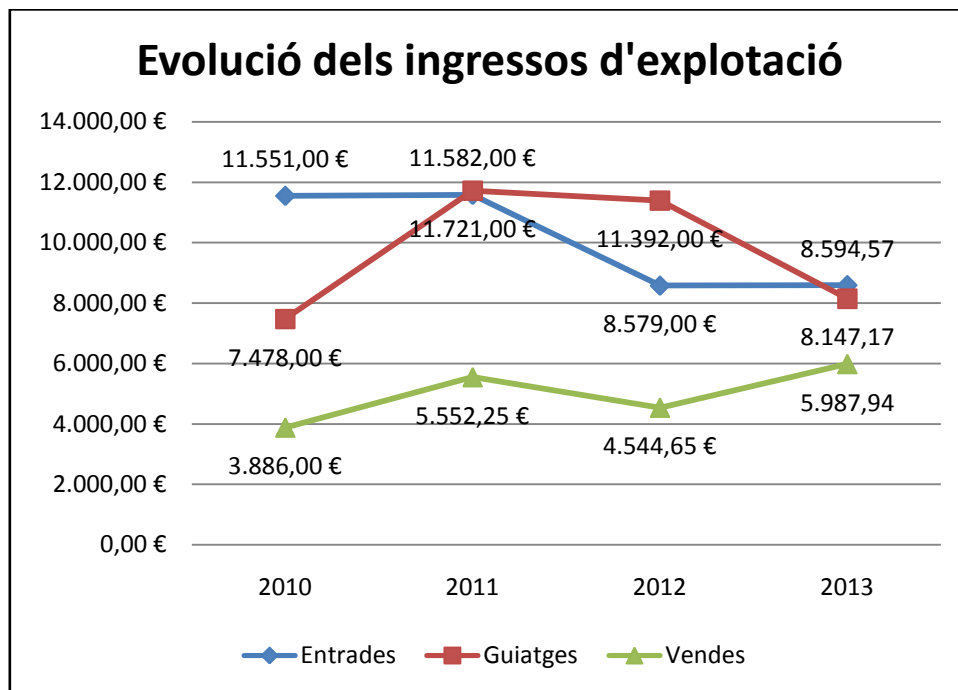
Enguany, els ingressos directes procedents de les activitats pròpies del Consorci (venda d'entrades, guiatges i venda de productes) no han reflectit l'increment de visitants, amb una disminució d'un 7,9% respecte a l'exercici anterior. En total, s'han ingressat 22.729,68 €, és a dir, 1.785,97 € menys que l'any 2012.

Això també ha suposat un descens del pes específic dels ingressos d'exploració en relació al pressupost anual respecte a l'exercici anterior, situant-se en el 6,7% del total.

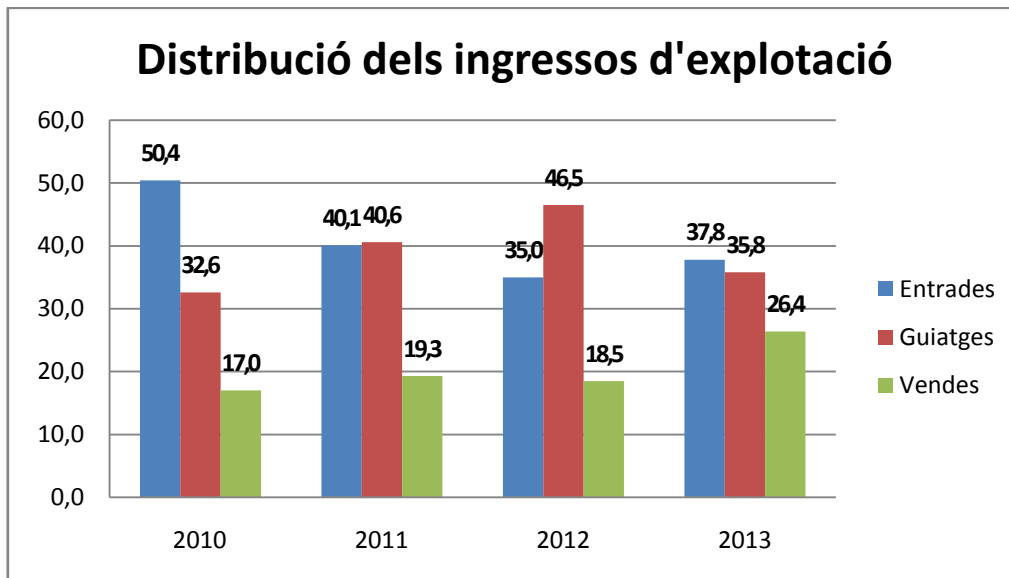
Ingressos d'exploració sobre el total del pressupost

	Ingressos d'exploració	Pressupost total de l'Exercici	% dels ingressos sobre el pressupost
2010	22.915,00 €	1.042.271,26 €	2,2
2011	28.855,85 €	544.005,00 €	5,3
2012	24.515,65 €	309.834,00 €	7,9
2013	22.729,68 €	340.145,67 €	6,7

Pel que fa a l'origen dels ingressos, l'única partida que s'ha reduït respecte 2012 és la dels guiatges, que ha disminuït un 39,8%. La reducció dels ingressos, malgrat l'increment del nombre de grups i el manteniment del nombre de visitants, s'explica, en part, per la reducció del nombre de persones per grup i també per la inclusió dels 12 instituts que es van beneficiar del programa *Eduquem en la Memòria*.



Pel que fa a la distribució de les tres vies d'ingressos dins del seu conjunt, el servei de guiatge ha deixat de ser la principal font d'aquest, essent superada per la venda d'entrades. Aquest fet no es produïa des del 2010. Cal destacar, també, l'increment de les vendes, en bona part gràcies a la inversió realitzada enguany en produir marxandatge propi com a producte de venda.



David Tormo Benavent
 Coordinador Tècnic

Corbera d'Ebre, 15 de gener de 2014